



**Comité populaire  
de Hanoi**



Région **Île de France**

243A De La Thanh  
Hanoi, Vietnam  
e-mail : im-ville1@ftp.vn  
Tel : (84-4) 7 66 25 57  
Fax : (84-4) 7 66 25 59

## **La population urbaine au Viêt Nam : Définition, répartition et évolution entre 1979 et 1999**

*Traitement statistique et cartographique  
du recensement national de 1999*

**Fanny Quertamp**



*Liberté • Égalité • Fraternité*  
RÉPUBLIQUE FRANÇAISE

**Cette étude a reçu le soutien du Service de Coopération et  
d'Action Culturelle de l'Ambassade de France au Viêt-nam.**

**Décembre 2004**

## **AVANT-PROPOS**

Le Viêt-nam est engagé depuis une dizaine d'années dans une transition d'une société essentiellement rurale (80% de ruraux en 2000) vers une société qui devrait compter 40 à 45% d'urbains à l'horizon 2020. Dans cette perspective, le rôle des villes dans l'organisation du territoire national devient un enjeu de développement considérable à la fois sur le plan social et économique (les villes moteurs de croissance et de redistribution) que sur le plan des investissements massifs à réaliser dans les infrastructures et les services urbains. La définition d'une stratégie commune entre autorités vietnamiennes et bailleurs internationaux pour répondre à ces défis passe tout d'abord par une analyse précise de la répartition de la population urbaine sur le territoire, premier pas dans la création d'un tableau de bord de la transition urbaine. Or, les données de population urbaine fournies par les documents officiels (annuaire national des statistiques) semblent très souvent manquer de lisibilité en raison des multiples filtres économiques et politiques qui y sont appliqués. Quelle est la définition d'un habitant urbain ? Pourquoi la population officielle d'une ville comprend-elle une part importante d'habitants ruraux ? Quel est le lien avec les divisions administratives en quartiers, arrondissements, bourgs, districts... ? Que signifie le classement des villes en plusieurs catégories ?

L'objectif majeur de fixé à cette étude était de répondre à ces questions et de proposer ensuite une définition de la population urbaine qui corresponde le mieux à la réalité. L'usage des tables informatisées du recensement national de 1999 a permis de déterminer la population urbaine au niveau du bourg et du quartier. Des cartes détaillées et précises aussi bien à l'échelle nationale que provinciale ont pu être dressées grâce à la liaison des bases statistiques avec la base cartographique nationale. Enfin, les recensements de 1979 et 1989 ont été traités de la même manière que celui de 1999 pour obtenir une comparaison cohérente de la population urbaine sur trente ans.

On voit ainsi se dessiner des tendances lourdes : concentration accélérée de population dans les deux métropoles de Hanoi et Hô Chi Minh Ville mais aussi renforcement d'un réseau de grandes villes impulsant des dynamiques locales qui devraient favoriser à terme une meilleure répartition des richesses sur le territoire.

La rigueur et la précision de cette étude en font un document de référence pour les études urbaines au Viêt-nam ainsi qu'un outil particulièrement utile pour les professionnels du développement dans ce pays.

**Laurent PANDOLFI**  
**Co-directeur de l'IMV**

## TABLE DES MATIERES

INTRODUCTION.....	6
METHODOLOGIE.....	7
<u>I- La population urbaine selon la classification administrative.....</u>	9
1- Organisation administrative et urbanisation : quelques définitions.....	9
2- Les centres urbains au Viêt Nam en 1999 : la hiérarchie administrative. ....	13
<u>II- La répartition de la population urbaine du Viêt Nam en 1999. ....</u>	18
1- La répartition de la population urbaine sur le territoire national.....	18
2- Analyse de la population urbaine à l'échelle provinciale. ....	21
<u>III- Les dynamiques urbaines entre 1979 et 1999.....</u>	27
1- L'évolution de la population urbaine par classes.....	28
2- L'évolution des taux de croissance urbaine par ville.....	30
3- Les dynamiques urbaines des vingt principales villes du pays.....	33
CONCLUSION.....	35
BIBLIOGRAPHIE.....	37
ANNEXES.....	38

## **LISTE DES CARTES**

- Carte 1 : La structure administrative du Vietnam en 1999.  
Carte 2 : Les unités administratives urbaines en 1999.  
Carte 3 : La division administrative des centres urbains au Vietnam.  
Carte 4 : Semis des villes du Vietnam en 1999.  
Carte 5 : Les 86 principales villes du Vietnam en 1999 (villes de rang I à IV).  
Carte 6 : La hiérarchie urbaine au Vietnam en 1999. Villes de plus de 10 000 habitants.  
Carte 7 : La hiérarchie urbaine au Vietnam en 1999. Villes de plus de 50 000 habitants.  
Carte 8 : La hiérarchie urbaine au Nord du Vietnam en 1999. Villes de plus de 10 000 habitants.  
Carte 9 : La hiérarchie urbaine dans le Centre et le Sud du Vietnam en 1999. Villes de plus de 10 000 habitants.  
Carte 10 : Les trois grands ensembles des villes et la topographie.  
Carte 11 : Les voies de communication et la hiérarchie urbaine en 1999.  
Carte 12 : La répartition de la population urbaine au Vietnam en 1999 (par province).  
Carte 13 : Evolution de la population des villes de plus de 20 000 habitants entre 1979 et 1999.

## **LISTE DES TABLEAUX**

- Tab. 1 : Classification économique des centres urbains au Viêt Nam en 1999.  
Tab. 2 : Les villes vietnamiennes de rang I à IV.  
Tab. 3 : Les bourgs les plus peuplés du Viêt Nam (> 20 000 hab.).  
Tab. 4 : Répartition des villes selon leur poids démographique.  
Tab. 5 : Les 20 principales villes du Viêt Nam en 1999.  
Tab. 6 : Données démographiques par régions.  
Tab. 7 : Les 10 provinces les plus peuplées en 1999.  
Tab. 8 : Les 10 provinces où la population urbaine est la plus élevée.  
Tab. 9 : Les 10 provinces avec le taux d'urbanisation le plus élevé.  
Tab. 10 : Les 10 provinces le plus densément peuplées.  
Tab. 11 : Taux d'urbanisation et poids de la ville principale des provinces du Viêt Nam en 1999.  
Tab. 12 : Données démographiques générales.  
Tab. 13 : Evolutions de la population urbaine par classes entre 1979 et 1999.  
Tab. 14 : Dynamiques des villes entre 1979 et 1999.  
(seuil de 20 000 urbains en 1979)  
Tab. 15 : Les 20 principales villes du Viêt Nam en 1979, 1989 et 1999.

## **LISTE DES GRAPHIQUES**

Graph. 1 : Rang et taille des principales villes vietnamiennes en 1999.

Graph. 2 : Evolution des populations rurales et urbaines entre 1979 et 1989.

Graph. 3 : Evolution de la population urbaine par classes de ville.

## **LISTE DES ANNEXES**

Annexe 1 : Rubriques du recensement de 1999.

Annexe 2 : Les villes vietnamiennes en 1999 par classes.

## INTRODUCTION

Le processus d'urbanisation enclenché depuis l'ouverture du pays dans les années 1980 est encore peu connu et fait l'objet de rares travaux à l'échelle nationale. Or, le rôle des villes et de leurs réseaux dans la structuration de l'espace se renforce incontestablement depuis ces vingt dernières années.

Cette analyse spatiale de l'organisation des villes du Viêt Nam s'appuie sur les statistiques officielles recueillies lors des recensements nationaux de 1979, 1989 et surtout 1999. La cartographie est utilisée comme outil permettant de traduire la répartition spatiale et la hiérarchie des villes, leur organisation en réseaux, ceci afin de comprendre le peuplement urbain du Viêt Nam ainsi que ses dynamiques.

En 1999, on recensait au Viêt Nam 76 323 173 habitants, dont 18 076 823 urbains, soit un taux d'urbanisation de 23,7 %. La question posée par cette étude est de savoir ce que recouvre ce chiffre et ainsi de définir plus précisément le fait urbain au Viêt Nam. En effet, une difficulté majeure de l'analyse tient dans la définition administrative de la ville vietnamienne qui englobe des espaces périurbains et ruraux plus ou moins influencés par le noyau urbain.

Nous nous attacherons dans un premier temps à clarifier les notions de ville et de population urbaine afin de mesurer au plus près le poids de l'urbanisation. Il ne s'agit pas ici de modifier les critères officiels en fonction d'appréciations scientifiques divergentes mais seulement d'explicitier et d'utiliser au mieux le découpage existant.

Le deuxième objectif est d'analyser la répartition spatiale de la population urbaine, ceci à deux échelles différentes : à l'échelle nationale permettant de dessiner le réseau des villes sur l'ensemble du territoire et à l'échelle provinciale qui est le niveau principal d'organisation politique et économique du territoire.

La dernière partie de ce travail vise à comparer les données de 1999 avec celles des deux précédents recensements (1979 et 1989) afin de mettre en perspective les dynamiques urbaines du pays sur une période de 20 ans. Pour cela, nous nous appuyons sur la thèse de Vu Chi Dong<sup>1</sup> qui adoptait la même méthodologie pour les recensements de 1979 et 1989.

Cette étude comprend donc trois parties principales :

- I- La population urbaine selon la classification administrative.
- II- La répartition de la population urbaine du Viêt Nam en 1999.
- III- Les dynamiques urbaines entre 1979 et 1999.

---

<sup>1</sup> VU CHI Dong. Villes et organisation de l'espace du Vietnam- Essai d'analyse spatiale. Thèse de doctorat en Géographie (Structures et dynamiques spatiales), Aix-Marseille : Université d'Avignon et des pays du Vaucluse. GIP RECLUS, Montpellier, décembre 1996, 212 p.

## MÉTHODOLOGIE

### **1- Choix des données et des unités administratives pertinentes.**

Pour mener à bien cette étude, nous avons utilisé les statistiques officielles recueillies lors des recensements nationaux de 1979, 1989 et surtout 1999. Nous disposons des données pour les villes de plus de 20 00 habitants (urbains+ruraux) pour 1979 et 1989 et pour l'ensemble des villes en 1999.

Le recensement Population et Habitat a été conduit le 1<sup>er</sup> avril 1999 sur l'ensemble du territoire vietnamien par l'Office Général des Statistiques (OGS) conjointement avec l'UNFPA, et publié en 2000. Il comprend sept principales rubriques elles-mêmes décomposées en sous thèmes (liste complète en annexe).

L'unité administrative (province, district/arrondissement, commune/quartier) varie selon les données. Nous avons utilisé les données de la rubrique *Population générale* et de la sous-rubrique *Population par sexe et par unités administratives (commune)* qui nous permet de connaître le nombre d'habitants total, le nombre d'urbains et de ruraux de chaque commune/quartier, unité la plus fine du maillage administratif.

### **2- Vérification de la compatibilité des données statistiques issues du recensement de 1999 et de la base cartographique (source : MOSTE 1997).**

Nous avons procédé à la vérification de la compatibilité de la base statistique (recensement 1999, source : Office Général des Statistiques) et de la base cartographique numérique (source : MOSTE, 1997) à l'aide de l'Atlas administratif du Viêt Nam (source : Cartographic publishing house, 2003). Nous avons observé un certain nombre d'erreurs ou d'inexactitudes que nous avons par la suite corrigées.

Précisons que nous avons utilisé le découpage administratif de 1999 et que depuis cette date un certain nombre de modifications territoriales, notamment à l'échelle des provinces ont été enregistrées.

Nous avons ensuite extrait du recensement les données dont nous avons besoin aux différentes échelles (échelle nationale : données par province, provinciale : par district, centres urbains : échelle du district et de la commune).

Nous avons identifié les unités administratives urbaines à l'échelle des districts/arrondissements/chef lieux de province/villes de province :

- 1- les Quận (arrondissements urbains)
- 2- les Thành phố (grandes villes)
- 3- les Thị xã (villes moyennes)
- 4- les Huyện (districts ruraux)

Nous avons identifié les unités administratives urbaines à l'échelle des communes/quartiers :

- 1- les Thị trấn (bourgs)
- 2- les Phường (quartiers urbains)
- 3- les Xã (communes rurales)

### **3- Extraction des données démographiques (effectifs de population) aux différentes échelles en distinguant l'urbain du rural.**

Nous avons extrait plusieurs bases de données individualisant :

- les populations urbaines et rurales pour chaque province.
- les populations urbaines et rurales pour chaque district à l'intérieur de chaque province.
- les populations urbaines et rurales de chaque commune/quartier pour chaque province.
- les populations des centres urbains quelle que soit leur taille ou rang administratif.

### **4- Définition des seuils de population urbaine pour hiérarchiser les centres urbains et comparer avec les recensements de 1979 et 1989.**

Pour conserver la cohérence des différentes études statistiques, nous avons suivi la définition officielle de la population urbaine qui inclut des bourgs de 1 000 habitants.

Dans le cas des deux métropoles Hà Nội et Hồ Chí Minh-ville, villes de rang I, nous avons considéré l'ensemble de la population urbaine du territoire, c'est-à-dire la population des arrondissements ainsi que celle des bourgs car ces derniers sont de fait des continuités de la métropole (même si Củ Chi pour Hồ Chí Minh-ville et Sóc Sơn pour Hà Nội subissent moins l'influence de la ville-centre).

Nous avons réparti les villes en 8 classes en fonction de leur population urbaine en reprenant, pour les six premières classes, les seuils définis par Vu Chi Dong<sup>2</sup> :

**Classe 1** : les villes de plus de 500 000 habitants.

**Classe 2** : les villes de 200 000 à 500 000 habitants.

**Classe 3** : les villes de 100 000 à 200 000 habitants.

**Classe 4** : les villes de 50 000 à 100 000 habitants.

**Classe 5** : les villes de 20 000 à 50 000 habitants.

**Classe 6** : les villes de 10 000 à 20 000 habitants.

**Classe 7** : les villes de 4 000 à 10 000 habitants

**Classe 8** : les villes de 1 000 à 4 000 habitants

Néanmoins, dans la représentation cartographique de la population des centres urbains, nous avons exclu les centres urbains de moins de 10 000 habitants et avons conservé les 6 premières classes.

Les données du recensement de 1979 dont nous disposons ne contenant pas les classes 6, 7 et 8 (villes de moins de 20 000 habitants), nous avons effectué la comparaison avec 1989 et 1999 en ne tenant compte également que des 5 premières classes.

---

<sup>2</sup> cf. Vu Chi Dong (1996, p.27).

## I- DEFINITION ADMINISTRATIVE DE LA VILLE ET DE LA POPULATION URBAINE.

---

En 1999, la population du Viêt Nam était de 76,3 millions habitants, dont un peu plus de 18 millions d'urbains. Comment se répartit la population urbaine ? L'urbanisation est-elle en forte croissance depuis l'ouverture économique datant de la fin des années 1980 ? Comment sont organisées les villes, quelles sont celles qui se développent rapidement ? Avant de répondre à ces questions, il convient de définir ce qu'est l'urbain au Viêt Nam d'un point de vue administratif et statistique et de comprendre sa conception dans l'organisation générale du territoire. L'analyse de la question de l'urbanisation du Viêt Nam abordée sous l'angle du découpage administratif est fondamentale car elle permet de saisir le rôle de la ville dans la structure administrative à travers les différentes époques. Cependant, cette structure omet les réalités en terme de dynamiques démographiques et de définitions des espaces urbains, ruraux, périurbains ou d'aires métropolisées, donnant un regard partiel aux processus spatiaux en cours.

### **1- Organisation administrative et urbanisation : quelques définitions.**

Depuis la réforme des collectivités territoriales de 1996 et le décret gouvernemental de 1998, le territoire vietnamien est divisé en trois niveaux d'administration. Ceux-ci sont associés à un certain nombre de fonctions, pouvoirs et devoirs définis dans l'arrêté 23/CP du 23 mars 1994 (Nhà xuất bản thống kê, 2000).

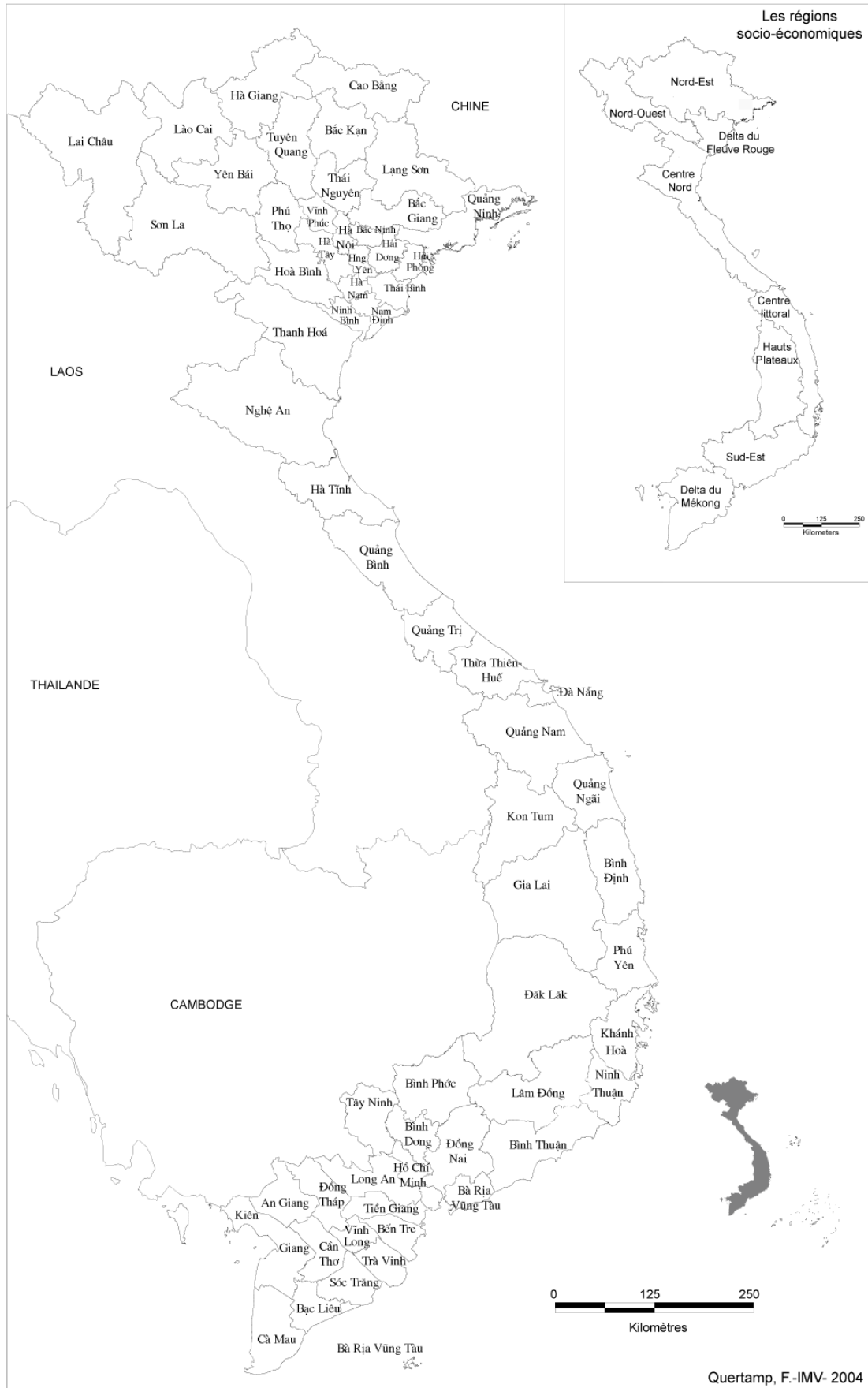
- le niveau provincial qui comprend 61 provinces dont quatre villes, sous autorité du gouvernement central : Hà Nội, Hồ Chí Minh-ville, Hải Phòng, et Đà Nẵng. **(cf. carte 1).**
- le niveau des districts est composé des districts ruraux sous autorité provinciale (huyện) et des arrondissements urbains (quận) des villes-provinces. Ils étaient au nombre de 61 en 2000.
- le niveau des communes correspond aux communes rurales (xã), aux quartiers des villes-provinces (phường) et aux bourgs de province (thị trấn), sous autorité des districts. On en comptait 10 477 en 2000.

En 2000, officiellement, le Nord était composé de 25 provinces regroupées dans les régions du delta du Fleuve Rouge (Đồng bằng sông Hồng), dans les zones de moyenne montagnes du Nord-Est (Đông Bắc) frontalières à la Chine, et dans les zones montagneuses du Nord-Ouest (Tây Bắc) séparant le Viêt Nam du Laos. Cet espace est dominé par Hanoi, située au cœur du delta du Fleuve Rouge, qui demeure le centre du pouvoir politique du pays. Le Sud comprend deux régions : le delta du Mékong (Đồng bằng sông Cửu Long) et la région Sud -Est (Đông Nam Bộ) incluant 21 provinces dont celle d'Hồ Chí Minh. Le Centre est constitué de 15 provinces regroupées en trois régions : le Centre-Nord (Bắc Trung Bộ) le centre littoral (Duyên hải Nam Trung Bộ) et les hauts plateaux (Tây Nguyên).

Au Viêt Nam, une ville peut englober des espaces ruraux et périurbains (communes rurales). Ainsi, quand on utilise le terme « ville », sont parfois associés des espaces qui ne sont urbains ni morphologiquement, ni socio-économiquement. Pour mieux comprendre ce que recouvre l'urbain au Viêt Nam, il nous faut aborder la définition de la ville.

# INSTITUT DES METIERS DE LA VILLE

Carte 1 : Les provinces du Vietnam en 1999.



## INSTITUT DES METIERS DE LA VILLE

En 1989<sup>3</sup>, lors du recensement, la définition de la population urbaine faisait référence à une législation temporaire du gouvernement datant de 1984. Les zones urbaines incluaient les quartiers urbains des villes et les centres urbains provinciaux. Les villes devaient regrouper une population minimum de 2 000 habitants, dont 50 % pratiquaient une activité non agricole. La ville devait être un chef-lieu administratif ou un centre industriel du district.

En 1990, en Conseil des Ministres, compte tenu des résultats du recensement de 1989, les autorités ont modifié l'ancienne définition de la ville en prenant en compte les aspects sociaux qui avaient auparavant été négligés et en réévaluant le seuil minimal de population. Les **centres urbains** sont alors caractérisés par des zones résidentielles jouant un rôle moteur du développement socio-économique régional. Ils doivent regrouper une population minimum de **4 000 habitants, dont 60 % occupent des fonctions non agricoles** (le seuil est abaissé jusqu'à 1 000 habitants en raison de situations exceptionnelles ; 117 unités urbaines sont dans ce cas en 1999 et dont la population urbaine représente 1,9 % de la population urbaine du pays). Ces zones doivent également concentrer des activités dominées par l'industrie, le commerce et les services et doivent être équipées d'infrastructures et de services publics adéquats. La densité est fixée selon chaque classe urbaine et les spécificités régionales. Selon cette définition le Viêt Nam comptait 457 villes en 1990, plus de 500 au milieu des années 1990.

Au Viêt Nam, la classification urbaine suit deux logiques distinctes, l'une politique, l'autre économique. La première fait référence au niveau de tutelle ou de gestion administrative des villes qui sont soit placées sous l'autorité du gouvernement, soit de la province ou encore du district. En 1999, les villes de Hà Nội, Hồ Chí Minh-ville, Hải Phòng, et Đà Nẵng étaient placées sous l'autorité du gouvernement central, c'est-à-dire qu'elles jouissaient d'un statut de relative autonomie alors que les autres sont dépendantes de l'administration provinciale ou du district.

La classification économique des villes est établie à partir de critères démographiques pour l'essentiel et du niveau d'équipement comme le montre le tableau 1. En 1999, seules les villes de Hà Nội et Hồ Chí Minh-ville étaient de rang urbain I. On comptait 9 villes de rang II, 13 villes de rang III et 62 villes de rang IV (cf. annexe 2)

---

<sup>3</sup> D'après « Kết quả điều tra toàn diện » tập I, ban chỉ đạo điều tra dân số trung ương, Hà Nội, 1991.

## INSTITUT DES METIERS DE LA VILLE

**Tab. 1 : Classification économique des centres urbains au Viêt Nam en 1999.**

Catégorie	Population (milliers)	Densités de population (hab./km <sup>2</sup> )	Part des secteurs d'activités non agricoles (%)	Niveau d'Infrastructures et d'équipements publics
1	Au moins 1 million	Au moins 15 000	Au moins 90% et un très haut niveau de production industrielle	Complètement réalisé
2	Entre 350 000 et 1 million	Au moins 12 000	Au moins 90% et un haut niveau de production industrielle	Bien établi
3	Entre 100 000 et 350 000	Au moins 10 000	Au moins 80% et une production industrielle relativement développée	Partiellement construit
4	Entre 30 000 et 100 000	Au moins 8 000	Au moins 70%, centre de production provincial	En cours de construction
5	Entre 4 000 et 30 000	Au moins 6 000	Au moins 60%, centre de district	Peu développé

*Cette classification n'a pas de vocation administrative mais économique. Lors de l'élaboration des plans économiques annuels et quinquennaux, elle sert à délimiter les niveaux d'investissements de l'Etat dans les infrastructures urbaines (Pandolfi, 2001).*

*Note : En 1999, 117 centres de districts (rang V) avaient moins de 4 000 habitants en raison de situations particulières).*

Récemment, la décision 72/2001/NĐ-CP du 05-10-2001 réajuste cette définition en élevant **la part de la population non agricole à 65 %** et le niveau d'infrastructure à 70 % des critères établis. Les centres urbains comprennent les villes se composant des arrondissements (quận), des quartiers (phường) dans la zone centrale (des villes administratives de rang national et provincial) ainsi que les bourgs (thị trấn) et ont pour objectif le développement socio-économique local ou régional. Cette classification permet de définir le niveau de gestion urbaine qui vise à :

- Organiser, classifier et développer le système urbain sur l'ensemble du pays,
- Hiérarchiser les niveaux de gestion urbaine,
- Etablir et approuver les aménagements urbains,
- Elaborer les documents juridiques et la procédure de développement urbain.

En dépit de ces définitions et classifications urbaines (économiques et politiques), il existe une véritable ambiguïté qui tient à la division urbain/rural au sein d'une même unité administrative appelée « ville ». Dans sa thèse, Vu Chi Dong explique qu'au Viêt Nam, un espace périphérique est regroupé avec l'espace urbain dans une même unité administrative. Cette périphérie se compose d'espace périurbain et d'espace rural subissant très peu l'influence de la ville. Toutefois ce groupement dans une même unité administrative transforme la structure et la dynamique spatiale des villes. Ces espaces périphériques ont des liens de plus en plus étroits avec la ville, provoqués par les politiques de déplacement, par les flux migratoires spontanés entre ville et périphérie, et aussi par les politiques de développement urbain vers l'espace périphérique de même unité administrative. Dans le cadre de notre recherche sur les unités urbaines, nous devons donc considérer les unités

## INSTITUT DES METIERS DE LA VILLE

administratives, d'autant plus qu'elles sont les principales unités spatiales statistiques.

Nous utiliserons le mot «ville administrative» pour nommer les «villes» vietnamiennes selon cette définition. Une ville administrative est une unité administrative qui englobe non seulement l'espace urbain (c'est la zone centrale d'une ville administrative), mais aussi l'espace périphérique (qui comprend l'espace agricole et l'espace périurbain). De ce point de vue, les villes administratives au Viêt Nam sont aussi des unités territoriales comme les provinces, districts qui contiennent des villes.

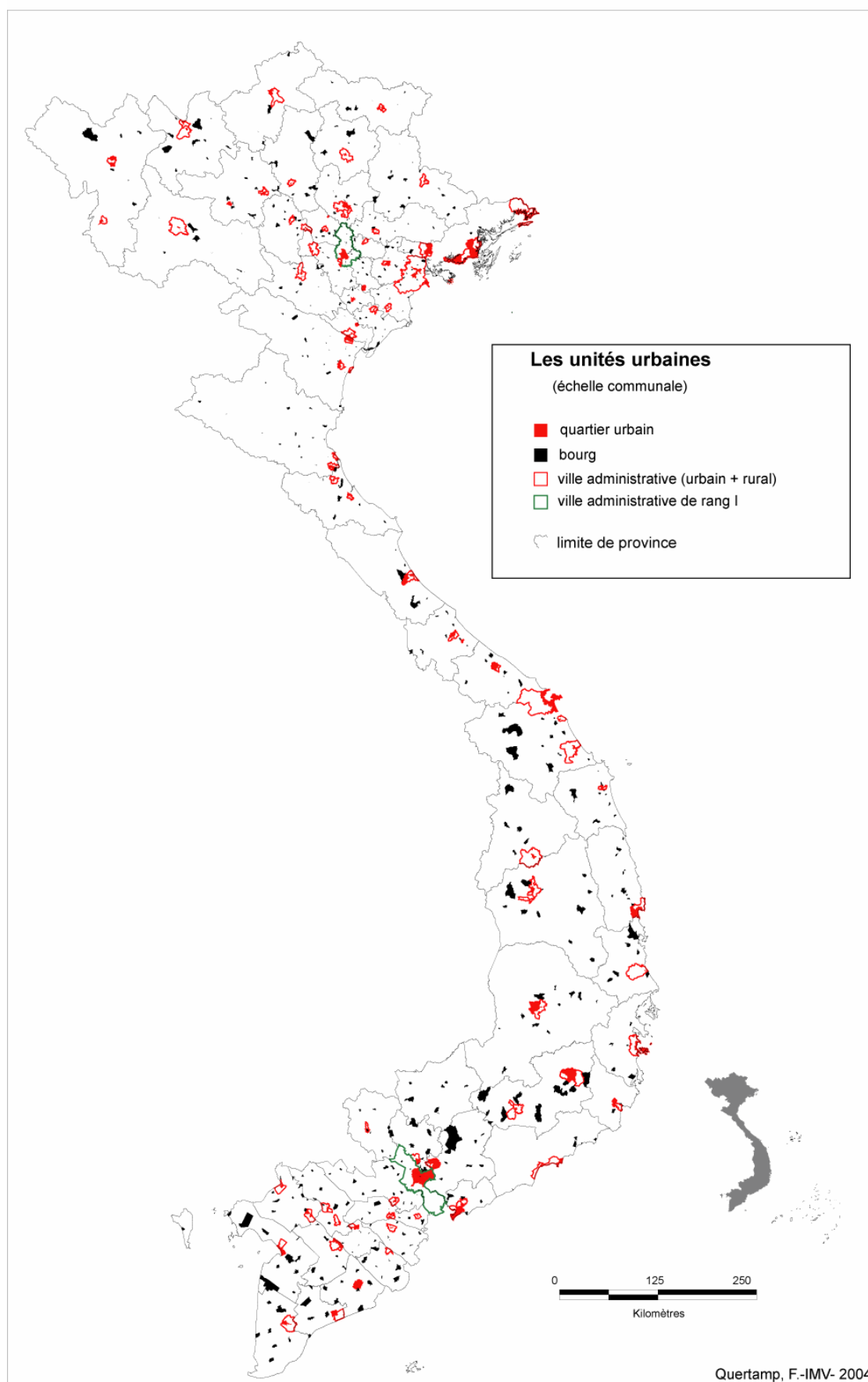
Les **cartes 2 et 3** illustrent le découpage administratif des unités urbaines, individualisant les quartiers urbains, les bourgs et les périmètres des villes administratives, englobant les espaces périphériques (communes rurales). Deux villes de rang I se détachent : Hà Nội et Hồ Chí Minh-ville (liseré vert).

La **carte 2** montre les différences, parfois marquées entre l'espace urbain (en noir) et le périmètre des villes (liseré rouge). Si le dernier se calque sur le premier dans de nombreux cas, comme à Huế, Lai Châu ou Biên Hòa, la majorité des villes connaissent des différences non négligeables. Les deux quartiers urbains de Sơn La par exemple s'étendent sur 9,9 km<sup>2</sup> alors que la ville administrative occupe une superficie de 331 km<sup>2</sup>. A Sơn Tây, l'espace urbain s'étend sur 0,5 km<sup>2</sup> et abrite 32.000 habitants alors que si l'on considère la ville administrative, la superficie est de 113,5 km<sup>2</sup> et la population de plus de 102 000 habitants. A Tuy Hoà, l'espace urbain est de 7,8 km<sup>2</sup> alors que la ville administrative s'étend sur 327,6 km<sup>2</sup>, soit plus de 40 fois plus.

Les bourgs, unités urbaines (échelle communale), ont parfois des superficies étendues alors que la population y est peu élevée (**cf. carte 3**). On note les exemples de Than Uyên à Lào Cai ou de Mường Tè à Lai Châu qui occupent les plus grandes superficies, respectivement de 4 945 km<sup>2</sup> et de 3 304 km<sup>2</sup>, et qui regroupent des populations de seulement 4 245 et 2 655 habitants. On recense une trentaine de bourgs dont la superficie est supérieure à 100 km<sup>2</sup>. Souvent situés en zone rurale et dans les terres, le plus souvent localisés dans les zones de montagnes, ils regroupent des populations très variables. Les bourgs les plus petits sont situés dans les deltas et le long du littoral. Ils sont également les plus densément peuplés.

Le cas de Hà Nội, tout comme celui des trois autres villes-province ou villes de rang I est particulier. Le statut administratif de Hà Nội induit une confusion entre la ville-province et la zone urbaine. La **carte 3** présente la division administrative de la capitale. Le territoire se décompose en deux types d'espaces : urbain et rural. On distingue ainsi les arrondissements urbains (ex : Ba Đình) des districts ruraux ( ex : Sóc Sơn) et au sein de ceux-ci les quartiers des communes. Les bourgs sont des unités administratives équivalant aux communes ou aux quartiers et constituent les centres administratifs des districts. Les populations urbaines des quatre villes de rang I ou villes-provinces comprennent les populations des arrondissements ainsi que celles des bourgs.

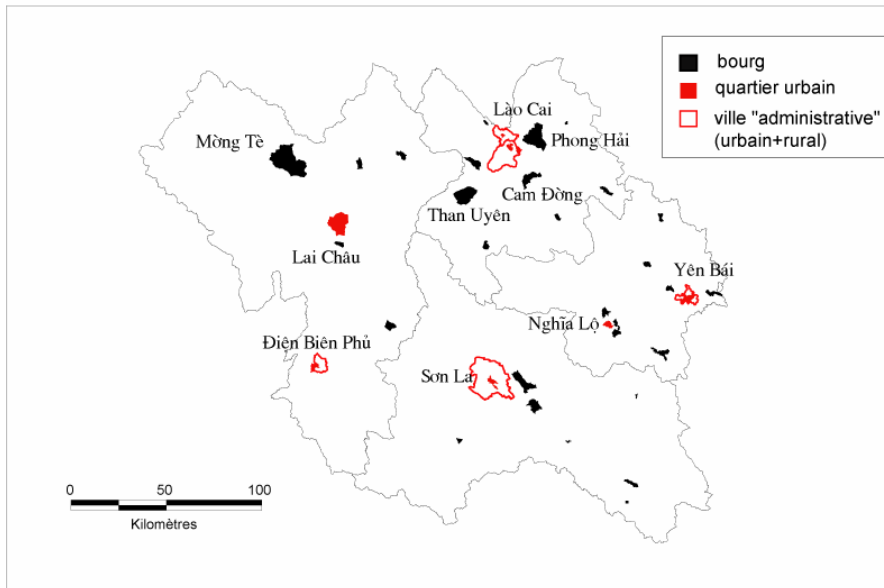
Carte 2 : Les unités administratives urbaines en 1999.



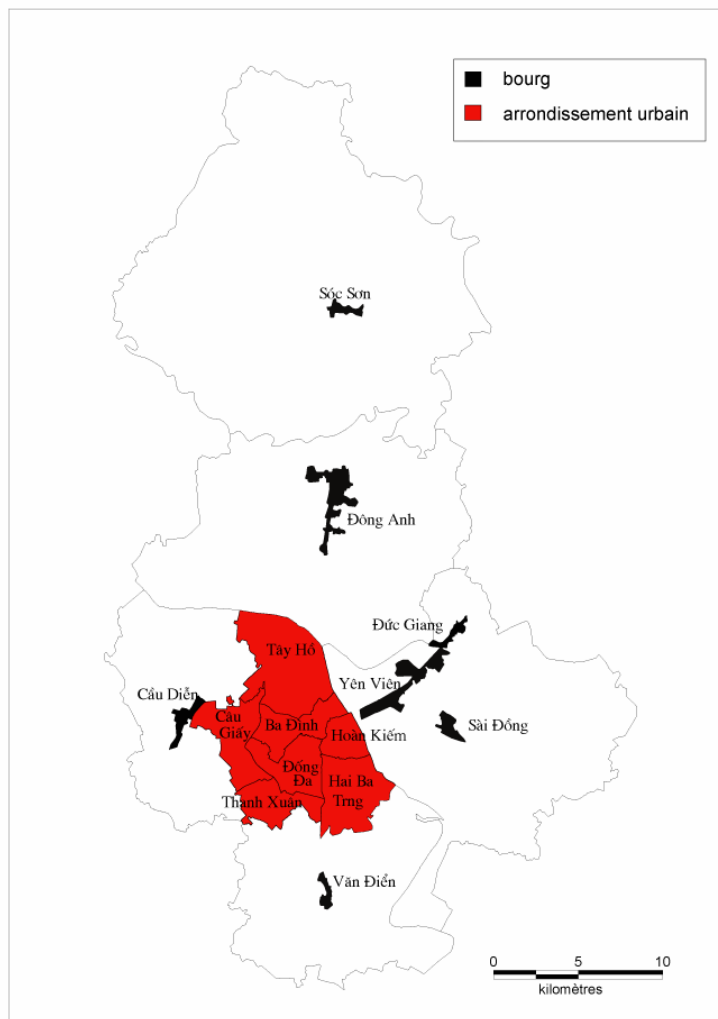
# INSTITUT DES METIERS DE LA VILLE

Carte 3 : La division administrative des centres urbains.

exemple de quatre provinces dans le Nord-Ouest du Vietnam.



## Province de Hanoi



Quertamp, F.-IMV- 2004

Note : Deux arrondissements urbains supplémentaires ont été créés le 01/01/2004.

## INSTITUT DES METIERS DE LA VILLE

### 2- Définition de la ville en fonction de la population urbaine.

D'après la définition administrative, il existait 629<sup>4</sup> centres urbains en 1999 avec une population totale de 18 076 823 habitants. Le plus grand est Hồ Chí Minh-ville (4 207 825 habitants) et le plus petit (1 095 habitants) est le bourg de Thanh Hà (province de Hoa Binh).

Il existe 86 villes de rang I à IV (cf. carte 4) et 543 centres urbains de rang V.

**Tab. 2 : Les villes vietnamiennes de rang I à IV.**

	centre urbain	province	population totale	population urbaine	rang urbain en 1999	rang prévu en 2020
1	TP Hồ Chí Minh	TP Hồ Chí Minh	5034058	4207825	I	spécial
2	TP Hà Nội	TP Hà Nội	2675166	1523936	I	spécial
3	TP Đà Nẵng	TP Đà Nẵng	684846	543637	II	I
4	TP Hải Phòng	TP Hải Phòng	1641980	485 301	II	I
5	TP Biên Hòa	Tỉnh Đồng Nai	466 945	435 400	II	II
6	TP Nha Trang	Tỉnh Khánh Hòa	327 419	261 121	II	II
7	TP Cần Thơ	Tỉnh Cần Thơ	330 241	245 364	II	I
8	TP Huế	Thừa Thiên Huế	290 944	233 768	II	I
9	TP Qui Nhơn	Tỉnh Bình Định	238 290	218 484	III	II
10	TP Vũng Tàu	Tỉnh Bà Rịa Vũng Tàu	208 605	196 754	III	II
11	TX Long Xuyên	Tỉnh An Giang	248 126	191 456	III	III (II)
12	TP Buôn Ma Thuột	Tỉnh Đắk Lắk	244 713	175 742	III	II
13	TX Rạch Giá	Tỉnh Kiên Giang	188 301	174 717	IV	III
14	Thành phố Vinh	Tỉnh Nghệ An	213 311	163 759	II	II
15	TP Nam Định	Tỉnh Nam Định	225956	160421	II	II
16	TP Hạ Long	Tỉnh Quảng Ninh	164104	159231	III	III (II)
17	TP Thái Nguyên	Tỉnh Thái Nguyên	211451	154274	III	II
18	Thành phố Đà Lạt	Tỉnh Lâm Đồng	161 843	143 825	III	II
19	TX Phan Thiết	Tỉnh Bình Thuận	189 455	141 419	IV	III
20	TP Thanh Hóa	Tỉnh Thanh Hóa	179324	130081	III	III
21	TX Cẩm Phả	Tỉnh Quảng Ninh	152037	124326	IV	IV
22	Thị xã Sóc Trăng	Tỉnh Sóc Trăng	114 161	114 161	IV	IV (III)
23	TP Hải Dương	Tỉnh Hải Dương	127247	111686	III	III
24	TP Mỹ Tho	Tỉnh Tiền Giang	157 135	104 620	III	III
25	Thị xã Cà Mau	Tỉnh Cà Mau	177 039	102 887	III	III
26	Thị xã Pleiku	Tỉnh Gia Lai	168 604	95 916	III	III
27	Thị xã Bạc Liêu	Tỉnh Bạc Liêu	130 404	92 756	IV	IV (III)
28	Thị xã Thủ Dầu Một	Tỉnh Bình Dương	145 083	91 009	IV	III
29	TX Vĩnh Long	Tỉnh Vĩnh Long	120 189	88 920	IV	IV (III)
30	TX P.Rang-T.Chàm	Tỉnh Ninh Thuận	147 506	83 512	IV	IV (III)
31	Thị xã Bo Lộc	Tỉnh Lâm Đồng	136 217	82 077	IV	III
32	TP Việt Trì	Tỉnh Phú Thọ	128449	77848	III	III (II)
33	Thị xã Tân An	Tỉnh Long An	113 808	71 895	IV	III
34	Thị xã Đông Hà	Tỉnh Quảng Trị	69 705	69 705	IV	IV
35	Thị xã Uông Bí	Tỉnh Quảng Ninh	91924	66807	IV	IV
36	Thị xã Tuy Hòa	Tỉnh Phú Yên	191 114	65 734	IV	IV (III)
37	TX Cao Lãnh	Tỉnh Đồng Tháp	141 951	63 770	IV	III
38	Thị xã Thái Bình	Tỉnh Thái Bình	128681	62719	IV	IV (III)

<sup>4</sup> 641 si on considère les bourgs des deux métropoles.

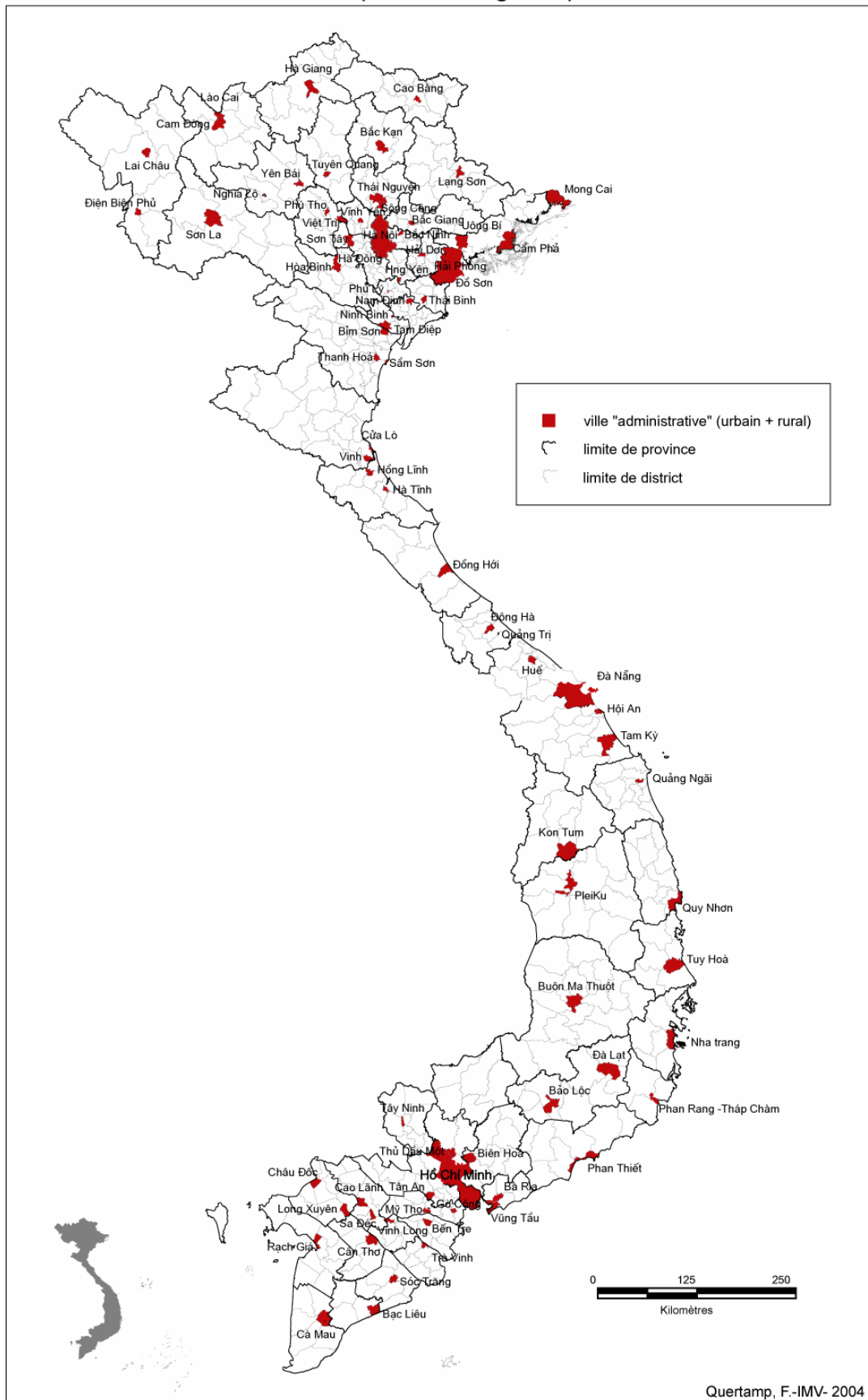
## INSTITUT DES METIERS DE LA VILLE

39	TX Bắc Giang	Tỉnh Bắc Giang	93338	62123	IV	IV (III)
40	Thị xã Hà Đông	Tỉnh Hà Tây	96964	61491	IV	III
41	TX Yên Bái	Tỉnh Yên Bái	71299	59872	III	III
42	TX Quảng Ngãi	Tỉnh Quảng Ngãi	99 900	58 294	IV	IV (III)
43	Thị xã Kon Tum	Tỉnh Kon Tum	112 975	58 064	IV	III
44	Thị xã Ninh Bình	Tỉnh Ninh Bình	56687	56687	IV	IV (III)
45	Thị xã Lạng Sơn	Tỉnh Lạng Sơn	74183	55981	IV	III
46	Thị xã Trà Vinh	Tỉnh Trà Vinh	70 974	55 900	IV	IV (III)
47	TX Châu Đốc	Tỉnh An Giang	104 835	55 654	IV	IV
48	Thị trấn Xuân Lộc	Tỉnh Đồng Nai	53437	53437	IV	IV
49	Thị xã Hòa Bình	Tỉnh Hòa Bình	76369	52639	IV	III
50	Thị xã Tam Kỳ	Tỉnh Quảng Nam	165 465	51 812	IV	IV (III)
51	Thị xã Đồng Hới	Tỉnh Quảng Bình	91 510	50 075	IV	IV (III)
52	Thị xã Sa Đéc	Tỉnh Đồng Tháp	96 566	49 269	IV	IV
53	TX Vĩnh Yên	Tỉnh Vĩnh Phúc	67083	49178	IV	IV (III)
54	Thị xã Bến Tre	Tỉnh Bến Tre	108 029	45 499	IV	IV (III)
55	Thị xã Bà Rịa	Tỉnh Bà Rịa Vũng Tàu	78 140	45 281	IV	IV
56	Thị xã Bỉm Sơn	Tỉnh Thanh Hóa	54351	41005	IV	IV
57	Thị xã Hng Yên	Tỉnh Hng Yên	40273	40273	IV	IV (III)
58	TX Bắc Ninh	Tỉnh Bắc Ninh	74186	37226	IV	III
59	Thị xã Tây Ninh	Tỉnh Tây Ninh	41 950	36 456	IV	III
60	Thị xã Cửa Lò	Tỉnh Nghệ An	42 949	35 271	IV	IV
61	Thị xã Hội An	Tỉnh Quảng Nam	76 977	34 737	IV	IV
62	Thị Xã Đông Xoài	Tỉnh Bình Phước	50 389	33 386	IV	IV
63	Thị xã Sơn Tây	Tỉnh Hà Tây	102368	32034	IV	IV
64	Thị xã Lào Cai	Tỉnh Lào Cai	38715	31737	IV	III
65	Thị xã Cao Bằng	Tỉnh Cao Bằng	41378	31467	IV	III
66	Thị xã Sầm Sơn	Tỉnh Thanh Hóa	53739	29451	IV	IV
67	Thị xã Vị Thanh	Tỉnh Cần Thơ	64 551	29 243	IV	IV
68	Thị xã Sơn La	Tỉnh Sơn La	66337	27888	IV	IV (III)
69	Thị xã Hà Tĩnh	Tỉnh Hà Tĩnh	56 436	27 728	IV	IV (III)
70	TX Tuyên Quang	Tỉnh Tuyên Quang	53805	26186	IV	IV (III)
71	TX Gò Công	Tỉnh Tiền Giang	50 637	25 757	IV	IV
72	TX Đ. Biên Phủ	Tỉnh Lai Châu	29592	25602	IV	IV (III)
73	Thị xã Hà Tiên	Tỉnh Kiên Giang	36 599	25 442	IV	IV
74	Thị xã Tam Điệp	Tỉnh Ninh Bình	48404	24984	IV	IV
75	TX Sông Công	Tỉnh Thái Nguyên	43379	23353	IV	IV
76	TX Hà Giang	Tỉnh Hà Giang	37376	23341	IV	IV (III)
77	TX Móng Cái	Tỉnh Quảng Ninh	67536	22864	IV	IV
78	Thị xã Đồ Sơn	TP Hải Phòng	30445	22332	IV	IV
79	TX Nghĩa Lộ	Tỉnh Yên Bái	18370	18370	IV	IV
80	Thị xã Bắc Kạn	Tỉnh Bắc Kạn	28897	17701	IV	IV
81	TX Phú Thọ	Tỉnh Phú Thọ	38924	16960	IV	IV
82	Thị xã Quảng Trị	Tỉnh Quảng Trị	16 215	16 215	IV	IV
83	Thị xã Hồng Lĩnh	Tỉnh Hà Tĩnh	35 737	14 759	IV	IV
84	Thị xã Phú Lý	Tỉnh Hà Nam	32040	14094	IV	IV (III)
85	Thị xã Cam Đồng	Tỉnh Lào Cai	34897	13272	IV	IV
86	TX Lai Châu	Tỉnh Lai Châu	11612	11612	IV	IV

Les bourgs ou petits centres urbains (thị trấn) sont des centres administratifs dépendant des districts, dont la population varie de 51 920 habitants pour le premier (Ba Ngòi, province de Khánh Hòa) à 1 095 habitants pour le dernier.

# INSTITUT DES METIERS DE LA VILLE

Carte 4 : Les 86 principales villes du Vietnam en 1999  
(villes de rang I à IV).



## INSTITUT DES METIERS DE LA VILLE

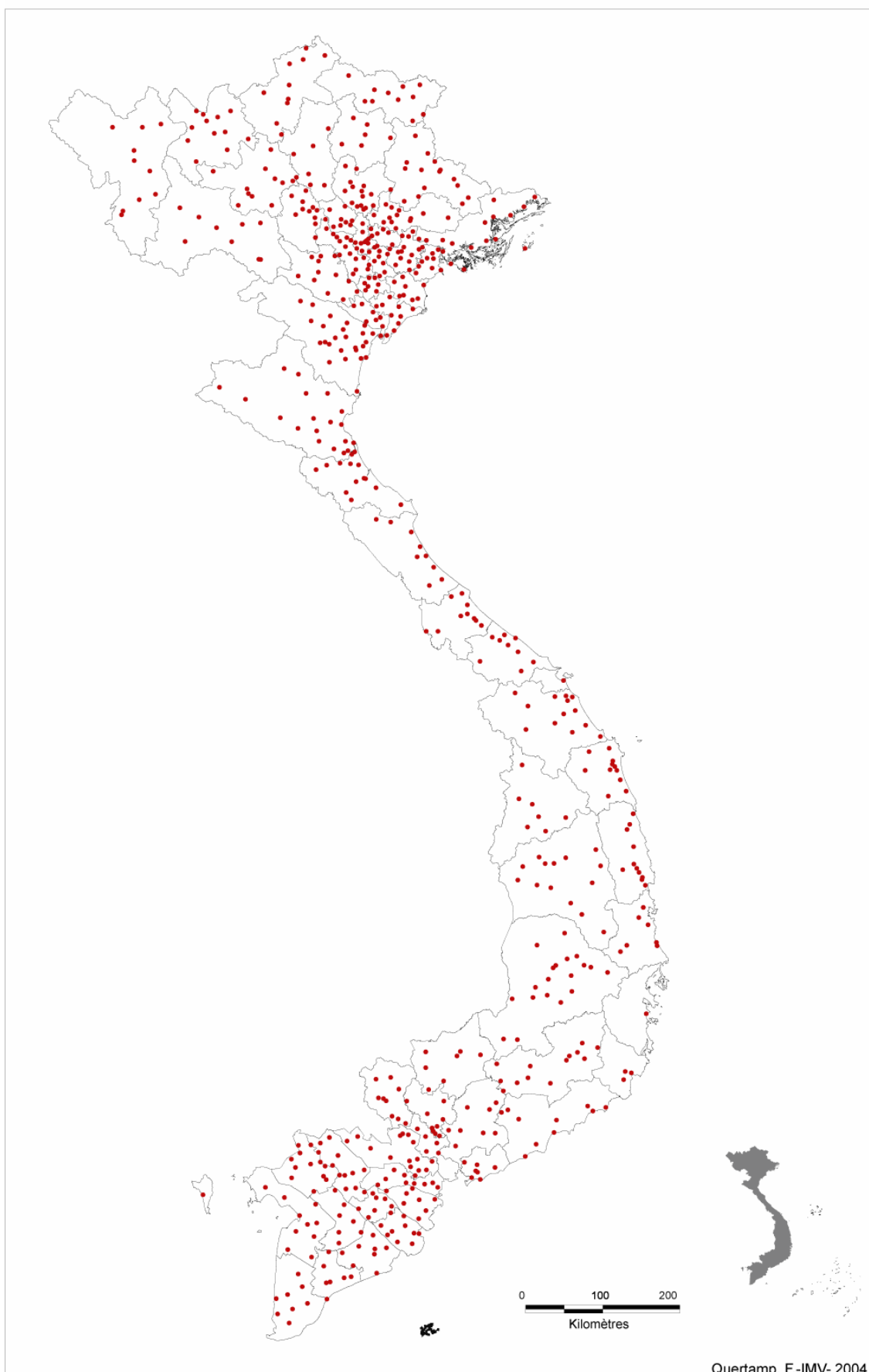
La multitude de ces bourgs urbains permet de créer un semis des centres urbains qui sont autant de chefs lieux politico-administratifs et donc de relais de l'Etat dans les campagnes. La distributions de ces centres sur le territoire reflète la répartition de la population. Ainsi, les deltas aux densités démographiques élevées ont un maillage communal dense sur lequel se calquent les centres urbains (**Cf. carte 5**).

Le rang ne tient que partiellement compte du poids démographique et on peut ainsi trouver des centres de rang V plus peuplés que des villes de rang IV (33 d'entre-eux regroupent des populations urbaines supérieures à 20 000 habitants. On note un bourg de plus de 50 000 habitants, Ba Ngòi qui joue pourtant un rôle politico-administratif mineur, (voir tableau 4). Ce classement administratif n'est donc pas pertinent pour hiérarchiser les centres urbains en fonction de leur population urbaine.

**Tab. 3 : Les bourgs les plus peuplés du Viêt Nam (> 20 000 hab.).**

Num	Province	Centre urbain	total	urbain
1	Tỉnh Khánh Hòa	Thị trấn Ba Ngòi	51 920	51 920
2	Tỉnh Lâm Đồng	Thị trấn Liên Nghĩa	36 519	36 519
3	Tỉnh Bà Rịa Vũng Tàu	Thị trấn Long Hải	34 888	34 888
4	Tỉnh Bình Thuận	Thị trấn Phan Rí Cửa	34 564	34 564
5	Tỉnh An Giang	Thị trấn Tân Châu	32 598	32 598
6	Tỉnh Quảng Ninh	Thị trấn Mạo Khê	32 352	32 352
7	Tỉnh Gia Lai	Thị trấn An Khê	32 250	32 250
8	Tỉnh Bình Dương	Thị trấn Lái Thiêu	30 071	30 071
9	Tỉnh Bình Thuận	Thị trấn La Gi	29 982	29 982
10	Tỉnh Cần Thơ	Thị trấn Ô Môn	29 025	29 025
11	Tỉnh Phú Yên	Thị trấn Phú Lâm	27 137	27 137
12	Tỉnh Bình Thuận	Thị trấn Liên Hợng	27 112	27 112
13	Tỉnh Cà Mau	Thị trấn Sông Đốc	27 051	27 051
14	Tỉnh Đồng Nai	Thị trấn Vĩnh An	26 453	26 453
15	Tỉnh Tây Ninh	Thị trấn Gò Dầu	25 787	25 787
16	Tỉnh Tiền Giang	Thị trấn Cai Lậy	23 091	23 091
17	Tỉnh Đắk Lắk	Thị trấn Buôn Trấp	22 199	22 199
18	Tỉnh Đồng Nai	Thị trấn Long Thành	22 152	22 152
19	Tỉnh Cần Thơ	Thị trấn Phụng Hiệp	22 076	22 076
20	Tỉnh An Giang	Thị trấn Phú Mỹ	21 931	21 931
21	Tỉnh Sơn La	Thị trấn N.Trường Mộc C	21 879	21 879
22	Tỉnh Ninh Thuận	Thị trấn Phước Dân	21 824	21 824
23	Tỉnh Kiên Giang	Thị trấn Kiên Lương	21 529	21 529
24	Tỉnh Cần Thơ	Thị trấn Thốt Nốt	21 339	21 339
25	Tỉnh Vĩnh Long	Thị trấn Cái Vồn	21 174	21 174
26	Tỉnh An Giang	Thị trấn Núi Sập	20 989	20 989
27	Tỉnh An Giang	Thị trấn An Châu	20 961	20 961
28	Tỉnh Đồng Nai	Thị trấn Định Quán	20 896	20 896
29	Tỉnh Quảng Nam	Thị trấn Nam Phước	20 889	20 889
30	Tỉnh Khánh Hòa	Thị trấn Ninh Hòa	20 821	20 821
31	Tỉnh Bình Dương	Thị Trấn Dĩ An	20 785	20 785
32	Tỉnh Đồng Nai	Thị trấn Tân Phú	20 660	20 660
33	Tỉnh Đồng Tháp	Thị trấn Hồng Ngự	20 388	20 388

Carte 5 : Semis des centres urbains au Vietnam en 1999.



## INSTITUT DES METIERS DE LA VILLE

A partir du traitement statistique de chaque unité urbaine séparant la population urbaine de la population rurale, nous avons établi une hiérarchie des villes à l'échelle nationale sans tenir compte de leur rang administratif. Nous avons classé les effectifs de population urbaine selon les classes utilisées par Vu Chi Dong<sup>5</sup> afin de pouvoir comparer la situation urbaine de 1999 à celle de 1989 :

**Classe 1** : 3 villes de plus de 500 000 habitants comptent 6 275 398 habitants urbains, soit 34,7 % de la population urbaine du pays.

**Classe 2** : 6 villes de 200 000 à 500 000 habitants comptent 1 879 438 habitants urbains, soit 10,4 % de la population urbaine.

**Classe 3** : 16 villes de 100 000 à 200 000 habitants comptent 2 349 359 habitants urbains, soit 13 % de la population urbaine.

**Classe 4** : 27 villes de 50 000 à 100 000 habitants comptent 1 796 617 habitants urbains, soit 10 % de la population urbaine.

**Classe 5** : 59 villes de 20 000 à 50 000 habitants comptent 1 688 362 habitants urbains, soit 9,3 % de la population urbaine.

**Classe 6** : 151 villes de 10 000 à 20 000 habitants comptent 2 100 663 habitants urbains, soit 11,6 % de la population urbaine.

**Classe 7** : 250 villes de 4 000 à 10 000 habitants comptent 1 645 912 habitants urbains, soit 9,1 % de la population urbaine.

**Classe 8** : 117 villes de moins de 4 000 habitants comptent 341 074 habitants urbains soit 1,9 % de la population urbaine.

La population urbaine totale est de 18 076 823 habitants. Elle est relativement bien équilibrée avec cependant une affirmation du groupe des villes de plus de 500 000 habitants. En effet, plus d'un tiers de la population urbaine (35%) se répartit dans les trois grandes villes de plus de 500 000 habitants, 33 % dans les villes de 50 000 à 500 000 habitants (cinquantaine de villes) et 32 % dans les villes de moins de 50 000 habitants.

**Tab. 4 : Répartition des villes selon leur poids démographique.**

	nbre de villes	Population	part dans la population urbaine totale ( %)
Plus de 500 000	3	6 275 398	34,7
50 000-500 000	49	6 025 414	33,3
Moins de 50 000	577	5 776 011	32
Total	629	18 076 823	100

On peut également noter que les villes de plus de 10 000 habitants (seuil retenu par la suite pour les représentations cartographiques) sont au nombre de **262<sup>6</sup>** et représentent **89 % de la population urbaine totale**.

<sup>5</sup> cf. Vu Chi Dong (1996, p.27).

<sup>6</sup> sont exclus les bourgs des deux métropoles.

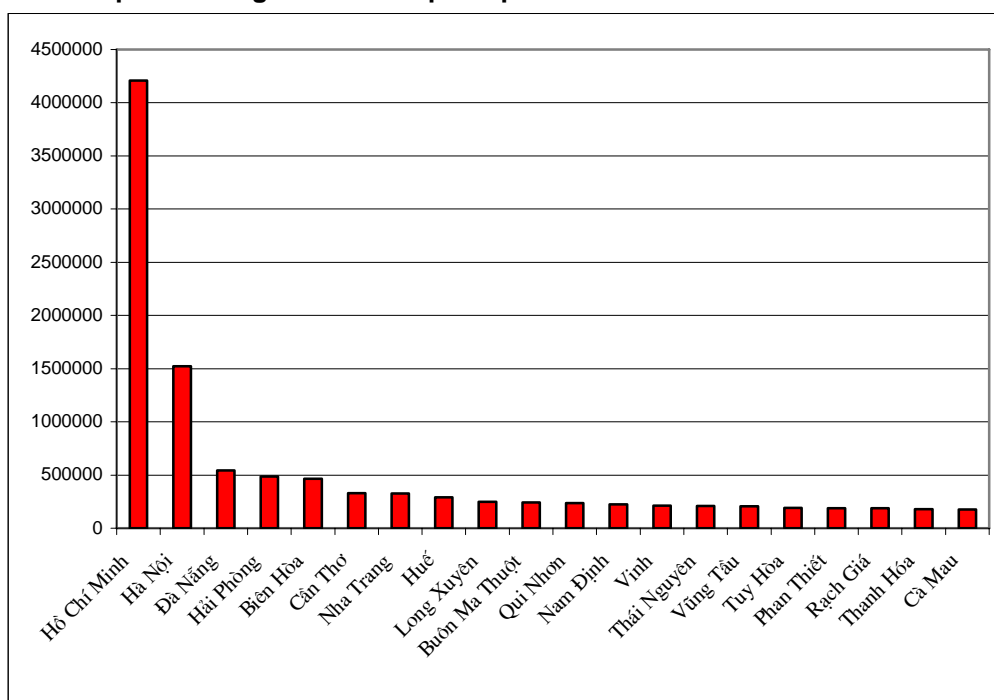
# INSTITUT DES METIERS DE LA VILLE

**Tab. 5 : Les 20 principales villes du Việt Nam en 1999.**

centre urbain	Total (ville administrative)		Population urbaine		Part de la population urbaine (%)	Province
		rang		rang		
TP Hồ Chí Minh	5 034 058	1	4 207 825	1	83,6	TP Hồ Chí Minh
TP Hà Nội	2 675 166	2	1 523 936	2	56,9	TP Hà Nội
TP Hải Phòng	1 672 425	3	485 301	4	29	TP Hải Phòng
TP Đà Nẵng	684 846	4	543 637	3	79,4	TP Đà Nẵng
TP Biên Hòa	466 945	5	435 400	5	93,2	Tỉnh Đồng Nai
TP Cần Thơ	330 241	6	245 364	7	74,3	Tỉnh Cần Thơ
TP Nha Trang	327 419	7	261 121	6	79,8	Tỉnh Khánh Hòa
TP Huế	290 944	8	233 768	8	80,3	Thừa Thiên Huế
TX Long Xuyên	248 126	9	191 456	11	77,2	Tỉnh An Giang
TP Buôn Ma Thuột	244 713	10	175 742	12	71,8	Tỉnh Đắk Lắk
TP Quy Nhơn	238 290	11	218 484	9	91,7	Tỉnh Bình Định
TP Nam Định	225 956	12	160 421	15	71	Tỉnh Nam Định
TP Vinh	213 311	13	163 759	14	76,8	Tỉnh Nghệ An
TP Thái Nguyên	211 451	14	154 274	16	73	Tỉnh Thái Nguyên
TP Vũng Tàu	208 605	15	196 754	10	94,3	Tỉnh Bà Rịa Vũng Tàu
TX Tuy Hòa	191 114	16	65 734	20	34,4	Tỉnh Phú Yên
TX Phan Thiết	189 455	17	141 419	17	74,6	Tỉnh Bình Thuận
TX Rạch Giá	188 301	18	174 717	13	92,8	Tỉnh Kiên Giang
TP Thanh Hóa	179 324	19	130 081	18	72,5	Tỉnh Thanh Hóa
TX Cà Mau	177 039	20	102 887	19	58,1	Tỉnh Cà Mau

La distribution de ces villes met en évidence la prééminence de Hồ Chí Minh-ville et secondairement des villes de Hà Nội, Đà Nẵng et Hải Phòng, qui comptent plus de 500 000 habitants, auxquelles on peut rattacher Biên Hòa (435 400 hab.).

**Graph. 1 : Rang et taille des principales villes vietnamiennes en 1999.**



**II- RÉPARTITION SPATIALE DE LA POPULATION URBAINE EN 1999.**

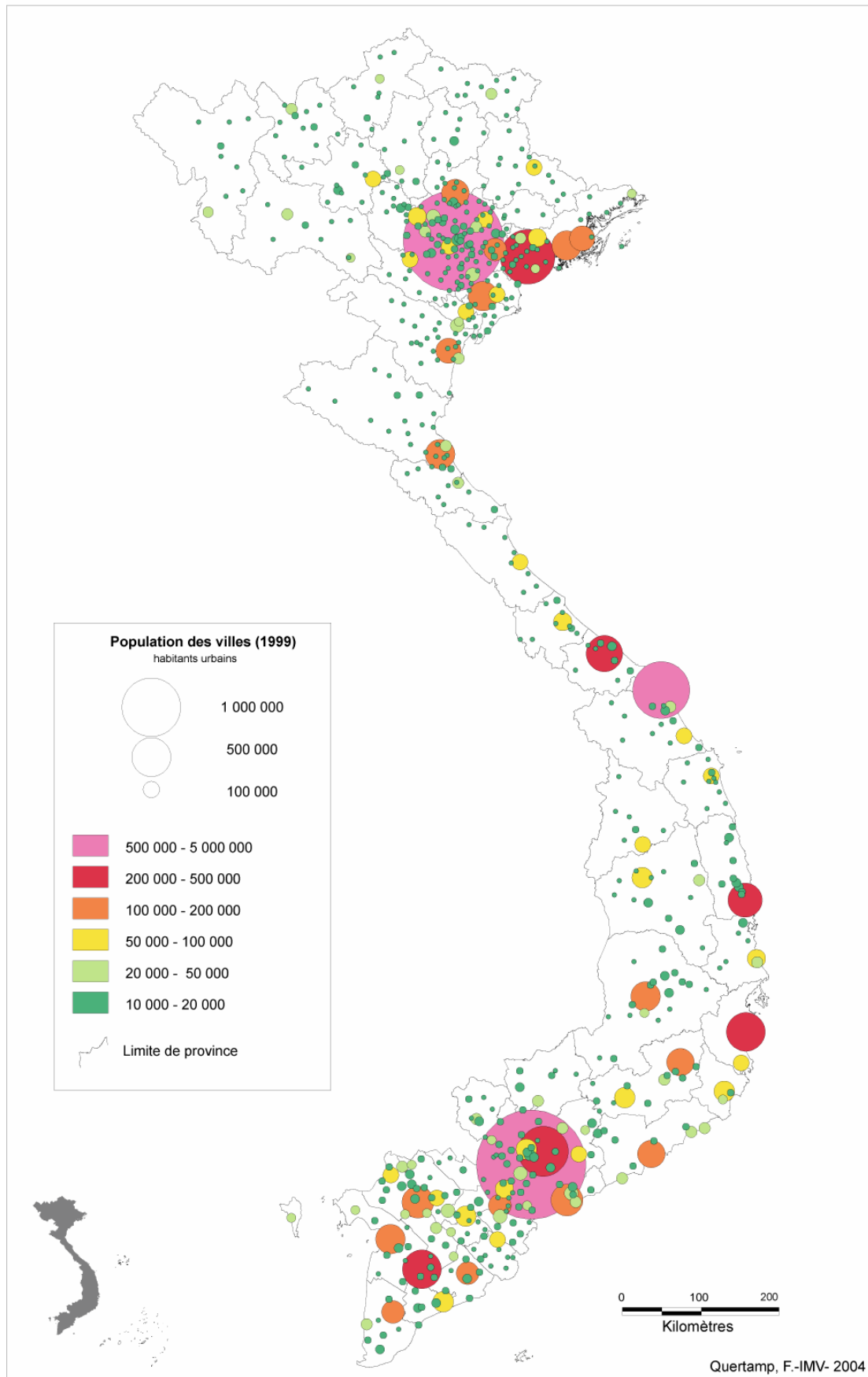
**1- La répartition de la population urbaine sur le territoire national.**

Sur l'ensemble du territoire vietnamien, les régions les plus densément peuplées sont le delta du Fleuve Rouge et le Sud-Est, régions dominées par les deux grandes métropoles (Cf. carte 6 et 7). Cependant, les régions les plus urbanisées sont le Delta du Mékong qui concentre plus de 50 % de population urbaine et secondairement le Centre littoral (27%). Peuplement, densité et taux d'urbanisation ne concordent donc pas automatiquement. Ainsi, le delta du Fleuve Rouge qui connaît une densité extrême ne fait pas partie des régions les plus urbanisées (tant en valeurs absolues que relatives). En effet, les fortes densités de populations du delta du Fleuve Rouge sont moins attribuées au milieu urbain qu'au milieu rural, qui domine encore largement le peuplement. Ainsi, les provinces de Thái Bình, Hà Nam, Hà Tây et Hưng Yên connaissent de fortes densités, d'environ 1 000 habitants par km<sup>2</sup>, alors que leur taux d'urbanisation varie seulement entre 5 à 10 %. L'habitat rural dense est une forte singularité du delta du Fleuve rouge. Au contraire, Hồ Chí Minh-ville se situe dans une zone de forte urbanisation, comme les grandes villes du Sud. Dans les zones de montagnes, la correspondance entre faibles densités, faible semis de villes et faible urbanisation ne se dément pas.

**Tab. 6 : Données démographiques par régions.**

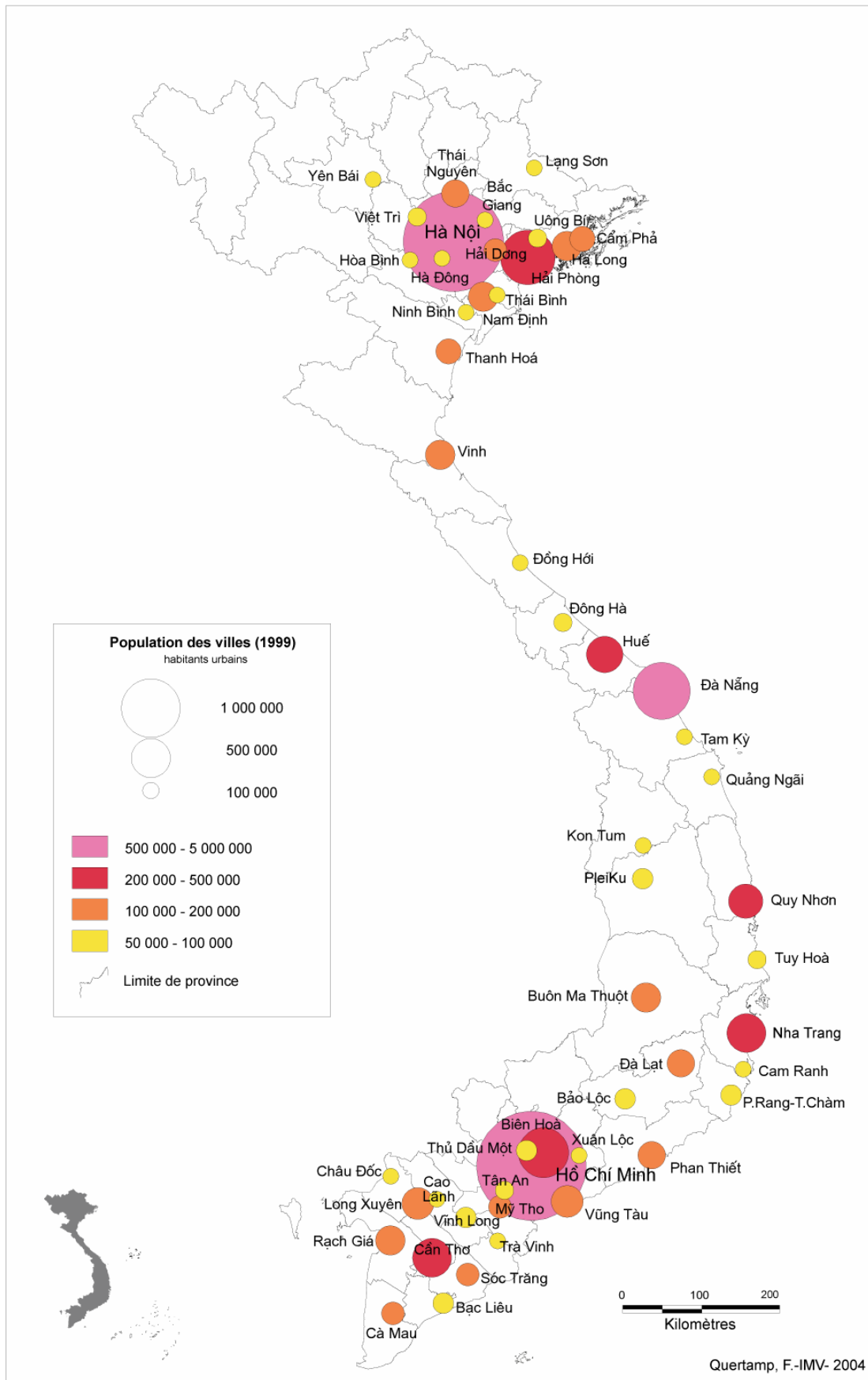
Régions	Superficies (km <sup>2</sup> )	Population	Densités (hab./km <sup>2</sup> )	Population urbaine	Taux d'urbanisation (%)
Delta du Fleuve Rouge	12 516,0	14 799 691	1 182	3 095 424	20,9
Nord-Est	35 954,4	2 226 372	62	269 969	12,1
Nord-Ouest	67 018,5	10 860 804	162	1 779 532	16,4
Centre-Nord	51 173,7	10 007 699	196	1 261 295	12,6
Centre littoral	33 771,8	6 528 081	193	1 754 741	26,9
Hauts Plateaux	45 945,8	3 061 901	67	718 351	23,5
Delta du Mékong	45 041,0	12 707 950	282	6 415 407	50,5
Sud-Est	39 569,9	16 130 675	408	2 782 104	17,2
Total	330 991,1	76 323 173	231	18 076 823	23,7

Carte 6 : Hiérarchie urbaine au Vietnam en 1999  
Villes de plus de 10 000 habitants.



# INSTITUT DES METIERS DE LA VILLE

**Carte 7 : Hiérarchie urbaine au Vietnam en 1999**  
**Villes de plus de 50 000 habitants.**



## INSTITUT DES METIERS DE LA VILLE

### a) Trois grands ensembles urbains.

**La région urbaine du Nord** est composée de 17 villes qui regroupent un peu moins de 3,3 millions d'urbains. Ces villes se structurent autour du triangle urbain composé de Hà Nội (1,5 millions d'urbains en incluant les bourgs) à la tête du delta, de Hải Phòng (près de 570 000 urbains en incluant les bourgs) à 90 km de Hà Nội et de Nam Định (160 000 urbains) à 80 km au sud. Une série de villes moyennes (villes de rang provincial), situées dans un rayon de 40 à 60 km, gravitent autour de Hà Nội. Ce sont les villes de Hòa Bình au sud-ouest, Phú Thọ au nord-ouest, Thái Nguyên (150 000 urbains) au nord, Bắc Giang et Hải Dương (110 000 urbains) au nord est et à l'est et de Hưng Yên au sud. Ces villes de troisième et quatrième rang regroupent une population comprise entre 50 000 et 150 000 habitants. Notons le poids de Hà Đông (97 000 urbains) à la périphérie de Hà Nội qui s'inscrit dans la conurbation de la capitale. Cette hiérarchie urbaine est spatialement bien répartie, constituant une auréole autour de Hà Nội. Un réseau de petites villes et bourgs parsème le territoire. Le réseau urbain du Nord est de type centralisé, dirigé par Hà Nội.

Un second réseau urbain s'étire le long du littoral. Au Sud, les villes de Ninh Bình et secondairement Tam Điệp constituent un corridor urbain reliant Nam Định et Thanh Hóa. Thái Bình plus au Nord termine cet arc le long de la côte. Au Nord-Est, les villes de Hạ Long et Cẩm Phả puis Uông Bí et Đồ Sơn s'étirent le long du littoral à partir de Hải Phòng formant un second sous-ensemble urbain, dense et peu hiérarchisé.

**La région urbaine du Sud** s'étend principalement sur la région du Delta du Mékong, dense, puis secondairement la région Sud-Est. Hồ Chí Minh-ville, avec 4 127 258 habitants (4 207 825 urbains si on inclut les bourgs de la province), est le cœur de cet ensemble, dirigeant un réseau de 18 villes qui regroupe environ 6,4 millions d'urbains. La hiérarchie urbaine est largement dominée par Hồ Chí Minh-ville puis les villes de Biên Hòa (435 000 urbains) située à une vingtaine de kilomètre de la métropole, qui peut être considérée comme sa banlieue et Cần Thơ (245 000 urbains) située à 135 km. Un troisième ensemble constitué de sept villes dont la population est comprise entre 100 000 et 200 000 habitants apparaît, spatialement bien réparties sur le territoire. Vũng Tàu (65 km de Hồ Chí Minh-ville), Long Xuyên (150 km) et Rạch Giá (200 km), comptant plus de 150 000 habitants chacune, se distinguent. Phan Thiết, Sóc Trăng, Mỹ Tho et Cà Mau comprises entre 100 000 et 150 000 habitants s'étendent sur un rayon de 250 km autour de Hồ Chí Minh-ville. Enfin, une série de huit villes comprises entre 50 et 100.000 habitants gravitent à proximité de Hồ Chí Minh-ville, à l'exception de Bạc Liêu, située à 200 km au sud qui approche les 100 000 urbains.

Contrairement à la région urbaine du Nord organisée de manière concentrique, constituée de plusieurs auréoles, la région urbaine du Sud se structure en axes, à partir de noeuds : un premier longitudinal s'étend de Biên Hòa au nord à Cà Mau au sud, passant par Hồ Chí Minh-ville, Mỹ Tho et Cần Thơ. Biên Hòa, trop proche de la métropole n'a pas développé de réseau secondaire contrairement à Cần Thơ autour de laquelle gravitent les villes de Rạch Giá, Long Xuyên, Mỹ Tho et Sóc Trăng dans un rayon de 80 km. Un second axe transversal de villes moyennes apparaît situé sur le Mékong, de Cao Lãnh à Trà Vinh passant par Vĩnh Long. A l'exception de Cà Mau et Bạc Liêu, le développement des villes se structure à partir du réseau fluvial du delta.

## INSTITUT DES METIERS DE LA VILLE

Le **Centre du Viêt Nam** connaît un développement urbain secondaire, principalement localisé le long du littoral. 17 villes, soit 2,4 millions d'habitants s'étendent ainsi de Vinh au nord à Phan Rang au sud. Seules cinq villes sont localisées à l'intérieur des terres. Le réseau urbain est lâche et on n'y observe pas de grosse concentration urbaine, sauf à Đà Nẵng, seule ville de plus de 500 000 habitants. Cette région étirée sur plus de 1 000 km ne possède pas de ville dominante ou de capitale régionale contrairement au Nord et au Sud mais s'organise à partir de réseaux provinciaux. Ceux-ci se structurent à partir de villes qui à l'exception de Đà Nẵng (543 637 urbains) sont comprises entre 150 000 et 300 000 habitants comme Vinh (163 759 urbains), Huế (233 768 urbains), Nha Trang (261 121 urbains), Qui Nhơn (218 484 urbains) et Buôn Ma Thuột (175 742 urbains). Ces villes jouent des rôles plus ou moins polarisants.

### b) Milieu naturel et voies de communication : les éléments structurant l'urbanisation.

Le découpage en trois grandes régions urbaines correspond à la délimitation des régions socio-économiques et s'explique en grande partie par la topographie (**cf. carte 8**), respectant les lignes de faille d'une part et les altitudes d'autre part. Aussi, les deltas et les zones de moins de 500 mètres sont densément peuplés et les villes y sont fortement représentées alors que les zones de montagnes, au-delà de 1 000 mètres, sont dépourvues de centres urbains. Le peuplement de manière générale et l'implantation des villes en particulier suit les lignes du relief, qui constituent le premier facteur explicatif de la localisation des centres urbains. Deux grands types de milieux se distinguent : les plaines et les littoraux qui constituent 1/3 de la superficie du pays et les montagnes, collines et plateaux qui s'étendent sur les 2/3 du pays<sup>7</sup>.

Les densités de populations et la concentration des villes de plus de 10 000 habitants s'observent naturellement dans les plaines et les littoraux, et notamment dans les deux grands deltas, zones de riziculture privilégiée de la civilisation vietnamienne. Les faibles altitudes et la richesse des terres agricoles ont permis au peuplement de s'établir et aux villes de se développer. En 1989, plus de 60 % de la population urbaine (villes de plus de 10 000 hab.) vivait dans le delta du Fleuve Rouge et celui du Mékong. Les plaines fluviales du Centre concentrent par ailleurs les villes qui connaissent un fort développement lié au potentiel rizicole relativement inférieur à celui des deltas. Les activités tertiaires s'y sont déployées, à travers le transport transnational et fluvial. Les villes de Đà Nẵng, Tuy Hòa, Nha Trang et Đồng Hới se sont implantées aux embouchures alors que celles de Vinh ou Đông Hà sont plus en retrait. Les villes de Hạ Long ou Vũng Tàu ont quant à elles davantage développé leur potentiel touristique. A l'intérieur des terres, les centres urbains (moins de 50 000 hab. en général) sont localisés dans les vallées comme Hà Giang, Tuyên Quang, Cao Bằng, Lạng Sơn ou Phú Thọ au nord. Plus proches de Hà Nội, les villes de Thái Nguyên, Việt Trì et Hòa Bình ont pu se développer sur des sites favorables (confluences) grâce à l'industrie.

---

<sup>7</sup> D'après la classification du professeur Vu Tu Lap cité par Vu Chi Dong (1996, p.30).

## INSTITUT DES METIERS DE LA VILLE

Les milieux montagnards et collinaires comprennent plusieurs types : les zones basaltiques, plates qui ont vu l'émergence de villes comme Buôn Ma Thuột et Pleiku, les plateaux d'érosion où se sont développées des villes comme Đà Lạt et les zones karstiques avec une faible concentration urbaine (Sơn La, Bỉm Sơn). Les zones de collines et de montagnes connaissent de faibles densités de population et sont globalement dépourvues de villes importantes.

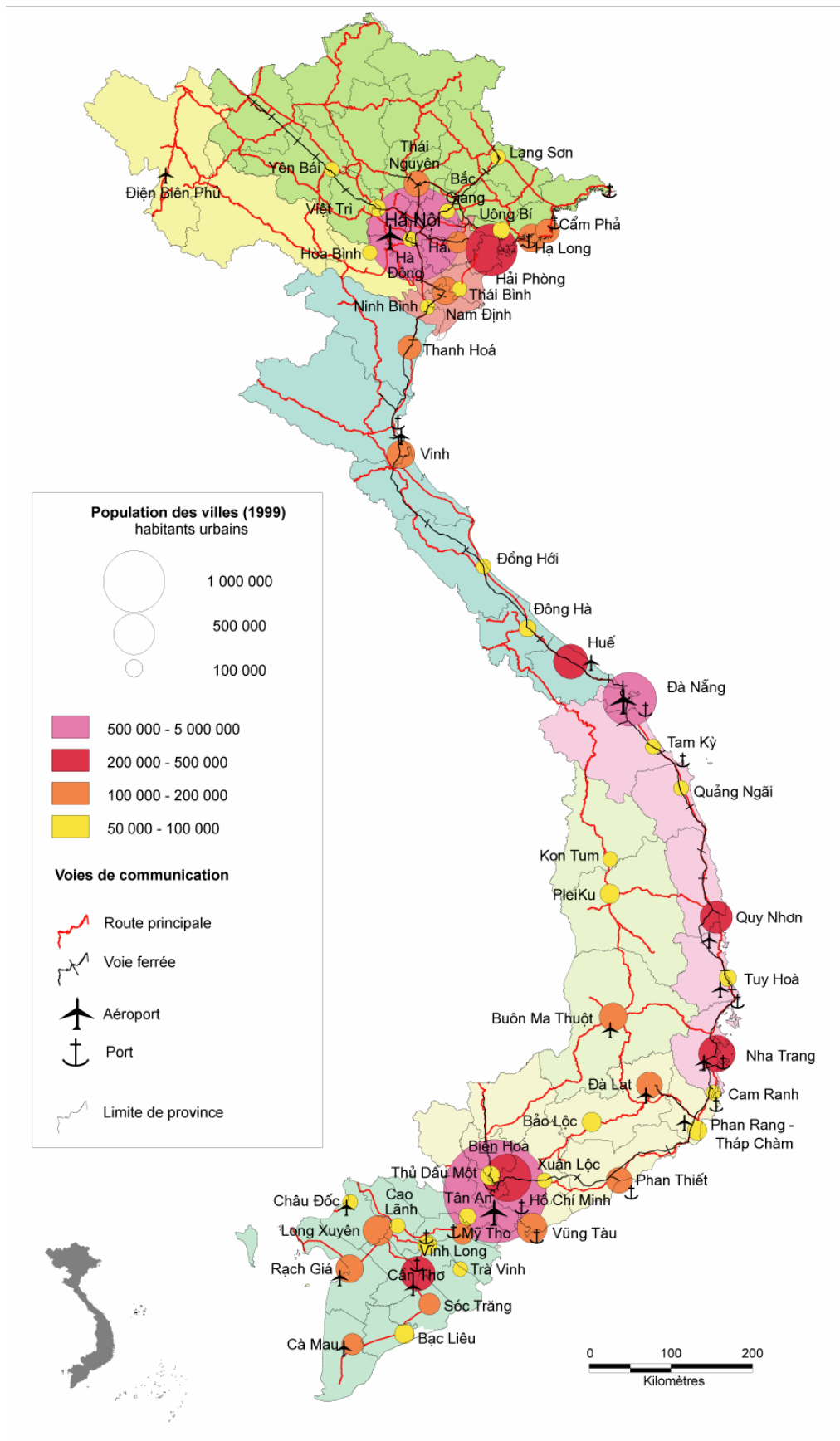
Les réseaux de communication (**cf. carte 9**) représentent un second facteur structurant l'urbanisation. Le rôle de Hà Nội est particulièrement net, reliant les zones de montagnes et le reste du delta. Nœud de communication principal, Hà Nội rayonne sur l'ensemble du Nord via son aéroport international, ses voies de chemin de fer (vers Lào Cai et Hồ Chí Minh-ville) et ses débouchés vers la mer (vers Hải Phòng). Le réseau de routes nationales permet les liaisons interprovinciales reliant la capitale aux villes moyennes environnantes. L'axe reliant Hà Nội à Hải Phòng, rénové au milieu des années 1990 contribue largement au développement urbain tout comme celui reliant Hải Phòng à Cẩm Pha. Véritables corridors urbains et industriels, ces axes structurent l'espace Est du Nord Việt Nam. L'axe Hà Nội - Ninh Bình - Thanh Hóa ouvre vers le Sud.

Le Centre du Việt Nam se structure autour de la route nationale N1 doublée du chemin de fer reliant Hà Nội à Hồ Chí Minh-ville. Le peuplement urbain s'est très nettement développé autour de ces voies de communication. Les axes transversaux permettent de relier les villes intérieures comme Buôn Ma Thuột et Pleiku aux villes littorales de Nha Trang et Quy Nhơn.

Au Sud, la métropole Hồ Chí Minh-ville tient lieu de nœud de communication primordial. Les flux entre Biên Hòa, Hồ Chí Minh-ville et Vũng Tàu sont particulièrement intenses. Le réseau de circulation fluvial est développé dans le delta du Mékong où Cần Thơ joue un rôle central.



Carte 9 : Les voies de communication et la hiérarchie urbaine en 1999.



Quertamp, F.-IMV- 2004

## INSTITUT DES METIERS DE LA VILLE

### 2. Analyse de la population urbaine à l'échelle provinciale.

Les provinces étant le cadre spatial de l'organisation politique et économique du pays, il a paru intéressant d'étudier la répartition de la population urbaine à cette échelle afin de distinguer d'abord les provinces plus fortement urbanisées que les autres et surtout d'analyser le mode de répartition de la population urbaine au sein du territoire provincial.

#### a) Poids de la population urbaine par province.

Les dix provinces les plus peuplées sont Hồ Chí Minh-ville, Thanh Hóa, Nghệ An, Hà Nội, Hà Tây, An Giang, Đồng Nai, Nam Định, Cần Thơ et Thái Bình, regroupant 25 934 837 habitants, soit 34 % de la population totale :

**Tab. 7 : Les 10 provinces les plus peuplées en 1999.**

	Province	Total	Urbains	Ruraux	% Urbains	% Ruraux
1	<b>TP Hồ Chí Minh</b>	<b>5 034 058</b>	4 207 825	826 233	83,6	16,4
2	Thanh Hóa	<b>3 467 307</b>	314 726	3 152 581	9,1	90,9
3	Nghệ An	<b>2 858 748</b>	288 263	2 570 485	10,1	89,9
4	<b>TP Hà Nội</b>	<b>2 675 166</b>	1 523 936	1 151 230	57	43
5	Hà Tây	<b>2 378 438</b>	184 635	2 193 803	7,8	92,2
6	An Giang	<b>2 044 376</b>	441 389	1 602 987	21,6	78,4
7	Đồng Nai	<b>1 990 678</b>	602 704	1 387 974	30,3	69,7
8	Nam Định	<b>1 890 240</b>	231 869	1 658 371	12,3	87,7
9	Cần Thơ	<b>1 809 444</b>	392 708	1 416 736	21,7	78,3
10	Thái Bình	<b>1 786 382</b>	100 328	1 686 054	5,6	94,4

*En gras : ville de rang I*

52,6 % de la population urbaine du pays est répartie dans les dix provinces ci-dessous. 38% de la population urbaine du pays vit dans les quatre principales villes-provinces du pays (Hồ Chí Minh-ville, Hà Nội, Hải Phòng, Đà Nẵng) et 41% de la population urbaine est regroupée dans cinq provinces en ajoutant celle de Đồng Nai :

**Tab. 8 : Les 10 provinces où la population urbaine est la plus élevée.**

	Province	Total	Population urbaine	Population rurale	Part de la population urbaine dans la province (%)	Part de la population urbaine dans la population urbaine du pays (%)
1	TP Hồ Chí Minh	5 034 058	<b>4 207 825</b>	826 233	83,6	23,3
2	TP Hà Nội	2 675 166	<b>1 523 936</b>	1 151 230	57	8,4
3	Đồng Nai	1 990 678	<b>602 704</b>	1 387 974	30,3	3,3
4	TP Hải Phòng	1 672 425	<b>569 771</b>	1 102 654	34,1	3,2
5	TP Đà Nẵng	684 846	<b>543 637</b>	141 209	79,4	3,0
6	Quảng Ninh	1 004 839	<b>459 601</b>	545 238	45,7	2,5
7	An Giang	2 044 376	<b>441 389</b>	1 602 987	21,6	2,4
8	Cần Thơ	1 809 444	<b>392 708</b>	1 416 736	21,7	2,2

## INSTITUT DES METIERS DE LA VILLE

9	Lâm Đồng	998 027	<b>385 447</b>	612 580	38,6	2,1
10	Khánh Hòa	1 031 395	<b>375 995</b>	655 400	36,5	2,1

Enfin, en données relatives, les dix provinces dont le taux d'urbanisation est le plus élevé sont les suivantes :

**Tab. 9 : Les 10 provinces avec le taux d'urbanisation le plus élevé.**

	Province	Total	Population urbaine	Part de la population urbaine dans la province (%)	Part de la population urbaine dans la population urbaine du pays (%)
1	TP Hồ Chí Minh	5 034 058	4 207 825	83,6	23,3
2	TP Đà Nẵng	684 846	543 637	79,4	3
3	TP Hà Nội	2 675 166	1 523 936	57	8,4
4	Quảng Ninh	1 004 839	459 601	45,7	2,5
5	Bà Rịa Vũng Tàu	796 186	333 723	41,8	1,8
6	Lâm Đồng	998 027	385 447	38,6	2,1
7	Khánh Hòa	1 031 395	375 995	36,5	2,1
8	TP Hải Phòng	1 672 425	569 771	34,1	3,1
9	Kon Tum	314 216	100 039	31,8	0,5
10	Bình Thuận	1 046 320	318 113	30,4	1,8

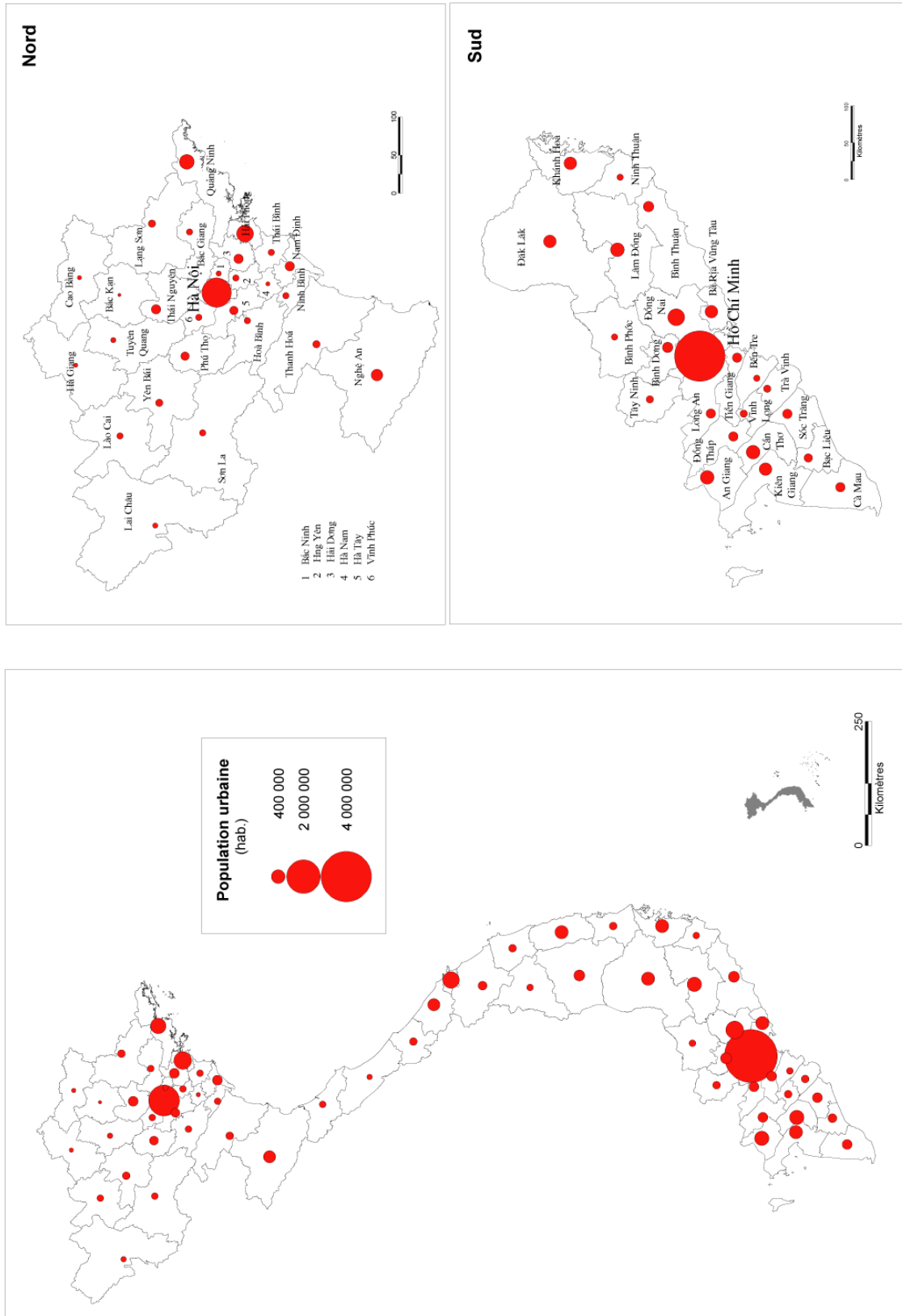
A partir de ces premières données à l'échelle nationale, on peut dresser le bilan suivant :

La population urbaine est essentiellement concentrée dans les quatre villes-provinces du pays : Hồ Chí Minh-ville, Hà Nội, Hải Phòng et Đà Nẵng (38 %), dans les provinces du sud ainsi que dans les provinces de Quảng Ninh et de Thanh Hóa. Les espaces les moins urbanisés, provinces essentiellement montagneuses, se situent dans le Nord du Việt Nam et de façon marginale dans les provinces de Quảng Bình (Centre) et celles de Bắc Ninh, Hưng Yên et Hà Nam, situées dans le delta du Fleuve Rouge (**cf. carte 10**). On note la primatie urbaine de Hồ Chí Minh-ville puis le poids relatif de Hà Nội. En 1999, leur part est respectivement de 23,3 % et 8,4 % de la population urbaine du pays. Vient ensuite un groupe de six provinces de rang moyen, environ 400 000-600 000 habitants, à la tête duquel on trouve Đà Nẵng et Hải Phòng.

**Tab. 10 : Les 10 provinces le plus densément peuplées.**

		Population	Superficie (km <sup>2</sup> )	Densité (hab./km <sup>2</sup> )	Taux d'urbanisation (%)
1	TP Hà Nội	2 675 166	921	<b>2 901</b>	57
2	TP Hồ Chí Minh	5 034 058	2 090	<b>2 410</b>	83,6
3	Hưng Yên	1 069 158	895,4	<b>1 194</b>	9,3
4	Quảng Ngãi	1 190 144	5177	<b>1 190</b>	11,5
5	Thái Bình	1 786 382	1 508,9	<b>1 183</b>	5,6
6	Nam Định	1 890 240	1 669	<b>1 131</b>	12,3
7	TP Hải Phòng	1 672 425	1 503,4	<b>1 113</b>	34,1
8	Hà Tây	2 378 438	2 146,7	<b>1 112</b>	7,8
9	Hải Dương	1 650 624	1 661,2	<b>993</b>	13,7
10	Hà Nam	793 103	823,1	<b>962</b>	6

Carte 10 : La répartition de la population urbaine au Vietnam en 1999 (par province).



Quertamp, F.-IMV- 2004

## INSTITUT DES METIERS DE LA VILLE

### b) Les systèmes urbains provinciaux.

Les données provinciales (cf. tableau ci-dessous) nous permettent d'individualiser les provinces les plus urbanisées et, au-delà, d'identifier le poids de la ville principale dans la population urbaine d'une part et dans la population totale d'autre part. A cela, nous avons ajouté le nombre de centres urbains secondaires et de bourgs. Ceci constitue un premier élément de hiérarchisation urbaine. Ces données nous permettent d'identifier les provinces dont la ville principale se dégage et s'impose comme pôle urbain et à l'opposé les provinces dont le réseau urbain est relativement homogène (cf. carte 11 et 12).

**Tab. 11 : Taux d'urbanisation et poids de la ville principale des provinces du Viêt Nam en 1999.**

		Total (hab.)	Urbains (hab.)	Ruraux (hab.)	Taux d'urbanisa- tion (%)	Poids de la ville principale (/pop totale) (%)	Poids de la ville principale (/pop urbaine) (%)	Nbre de villes secon- daires	Nbre de bourgs
1	TP Hồ Chí Minh	5 034 058	4 207 825	826 233	83,6	82	98	0	4
2	TP Đà Nẵng	684 846	543 637	141 209	79,4	79	100	0	0
3	TP Hà Nội	2 675 166	1 523 936	1 151 230	57	53	92	0	8
4	Quảng Ninh	1 004 839	459 601	545 238	45,7	16	35	3	6
5	Bà Rịa Vũng Tàu	796 186	332 723	463 463	41,8	25	60	0	5
6	Lâm Đồng	998 027	385 447	612 580	38,6	15	37	1	11
7	Khánh Hòa	1 031 395	375 995	655 400	36,5	25	70	0	6
8	TP Hải Phòng	1 672 425	569 771	1 102 654	34,1	29	85	1	9
9	Kon Tum	314 216	100 039	214 177	31,8	18	58	0	6
10	Bình Thuận	1 046 320	318 113	728 207	30,4	13	44	0	9
11	Bình Dương	716 661	217 126	499 535	30,3	13	42	0	8
12	Đồng Nai	1 990 678	602 704	1 387 974	30,3	22	74	0	7
13	Thừa-Thiên Huế	1 044 875	306 112	738 763	29,3	22	76	0	8
14	Gia Lai	966 950	243 816	723 134	25,2	10	39	0	13
15	Bạc Liêu	735 130	179 740	555 390	24,5	13	52	0	6
16	Bình Định	1 460 727	348 294	1 112 433	23,8	15	63	1	10
17	Ninh Thuận	504 997	118 826	386 171	23,5	16	70	0	2
18	Quảng Trị	572 921	133 978	438 943	23,4	12	52	2	8
19	Kiên Giang	1 497 639	329 432	1 168 207	22,0	12	53	1	10
20	Thái Nguyên	1 045 906	228 078	817 828	21,8	15	68		13
21	Cần Thơ	1 809 444	392 708	1 416 736	21,7	14	62	1	7
22	An Giang	2 044 376	441 389	1 602 987	21,6	10	43	1	11
23	Đắk Lắk	1 780 735	374 496	1 406 239	21,0	10	47	0	18
24	Yên Bái	679 068	132 450	546 618	19,5	9	45		10
25	Phú Yên	787 282	147 227	640 055	18,7	8	45	1	6
26	Cà Mau	1 118 830	207 955	910 875	18,6	9	49	0	8
27	Lạng Sơn	703 824	129 431	574 393	18,4	8	43		14
28	Sóc Trăng	1 172 404	209 005	963 399	17,8	10	55	0	7
29	Lào Cai	594 364	99 951	494 413	16,8	5	32		10
30	Long An	1 305 687	212 006	1 093 681	16,2	6	34	0	15
31	Bình Phước	653 926	101 020	552 906	15,4	5	33	0	6
32	Quảng Nam	1 373 687	203 298	1 170 389	14,8	3	25	2	12
33	Đồng Tháp	1 566 571	224 792	1 341 779	14,3		43	1	9
34	Vĩnh Long	1 010 521	143 705	866 816	14,2	9	62	0	6

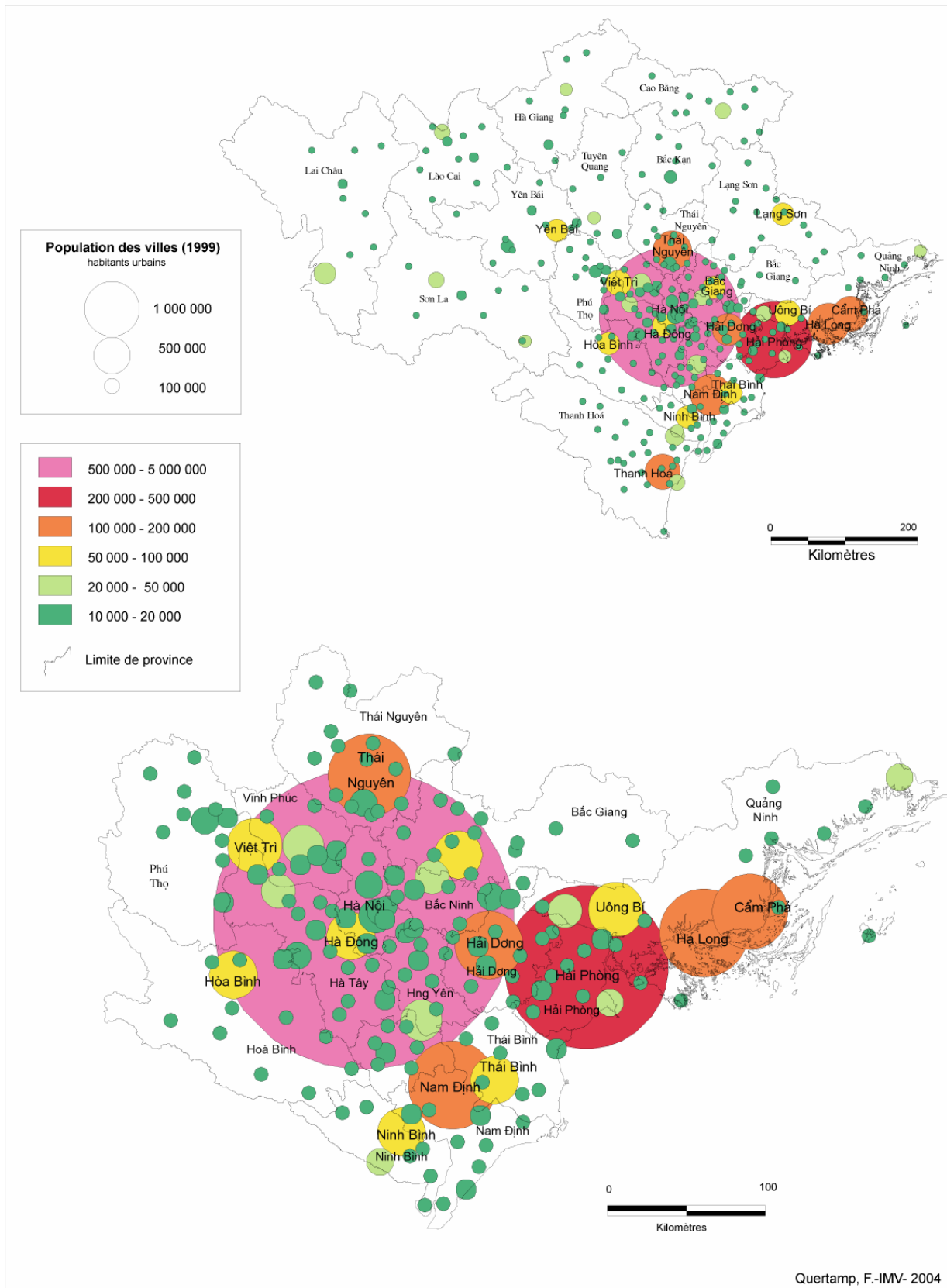
## INSTITUT DES METIERS DE LA VILLE

35	Bắc Kan	275 165	38 920	236 245	14,1	6	45		6
36	Phú Thọ	1 261 559	177 119	1 084 440	14,0	6	44		10
37	Hải Dương	1 650 624	225 516	1 425 108	13,7	7	50	0	14
38	Tây Ninh	967 097	131 623	835 474	13,6	4	27	0	8
39	Cao Bằng	490 335	66 361	423 974	13,5	6	47		10
40	Hòa Bình	756 713	101 429	655 284	13,4	7	52	0	11
41	Tiền Giang	1 604 165	209 321	1 394 844	13,0	6	49	0	7
42	Trà Vinh	966 949	123 709	843 240	12,8	6	45	0	9
43	Ninh Bình	884 155	112 268	771 887	12,7	6	51	0	6
44	Quảng Bình	794 880	99 497	695 383	12,5	6	50	0	8
45	Nam Định	1 890 240	231 869	1 658 371	12,3	8	69	0	9
46	Lai Châu	587 582	70 598	516 984	12,0	4	36	1	8
47	Quảng Ngãi	1 190 144	136 290	1 053 854	11,5	5	43	0	12
48	Sơn La	882 077	97 942	784 135	11,1	3	28	0	8
49	Hà Giang	602 525	63 750	538 775	10,6	4	37	0	9
50	Vĩnh Phúc	1 092 040	113 982	978 058	10,4	5	43		7
51	Nghệ An	2 858 748	288 263	2 570 485	10,1	6	57	2	17
52	Hà Tĩnh	1 268 968	118 719	1 150 249	9,4	2	23	2	12
53	Hưng Yên	1 069 158	99 901	969 257	9,3	4	40	1	7
54	Bắc Ninh	942 106	86 961	855 145	9,2	4	42	0	6
55	Tuyên Quang	676 174	61 501	614 673	9,1	4	43		10
56	Thanh Hóa	3 467 307	314 726	3 152 581	9,1	3	41	2	29
57	Bến Tre	1 298 959	108 342	1 190 617	8,3	3	42	0	7
58	Bắc Giang	1 492 899	121 427	1 371 472	8,1	4	51	0	14
59	Hà Tây	2 378 438	184 635	2 193 803	7,8	3	33	2	14
60	Hà Nam	793 103	47 200	745 903	6,0	2	30	1	7
61	Thái Bình	1 786 382	100 328	1 686 054	5,6	4	62	0	7

Un premier phénomène se dégage : on observe une forte primatie urbaine, essentiellement dans les provinces les plus urbanisées. Ces dernières sont globalement dotées de villes rayonnant sur un milieu environnant à dominante rurale. C'est le cas des provinces de Hà Nội, Hồ Chí Minh-ville, Hải Phòng, Bà Rịa Vũng Tàu, Thừa Thiên Huế, Đà Nẵng, Khánh Hòa et Đồng Nai dont le poids des villes principales est supérieur à 70 %, attestant d'un réseau fortement polarisé. La province de Khánh Hòa par exemple est urbanisée à hauteur de 36 % et a pour cœur urbain Nha Trang, ville de 260 000 habitants dont le taux d'urbanisation est de 80 % : la ville représente à elle seule 70 % de la population urbaine totale et 25 % de la population totale de la province. Un réseau de six petits centres urbains, dont la population varie de 3 000 à un peu plus de 50 000 habitants (Ba Ngòi) complète le réseau urbain. Hồ Chí Minh-ville fait partie des provinces les plus urbanisées regroupant près de 85 % d'urbains du fait du poids de la ville de Hồ Chí Minh-ville, 4,1 millions d'habitants, qui représente 98 % de la population urbaine totale et 82 % de la population provinciale. Les 2 % restants sont répartis en quatre petits centres urbains de 10 000 à 40 000 habitants.

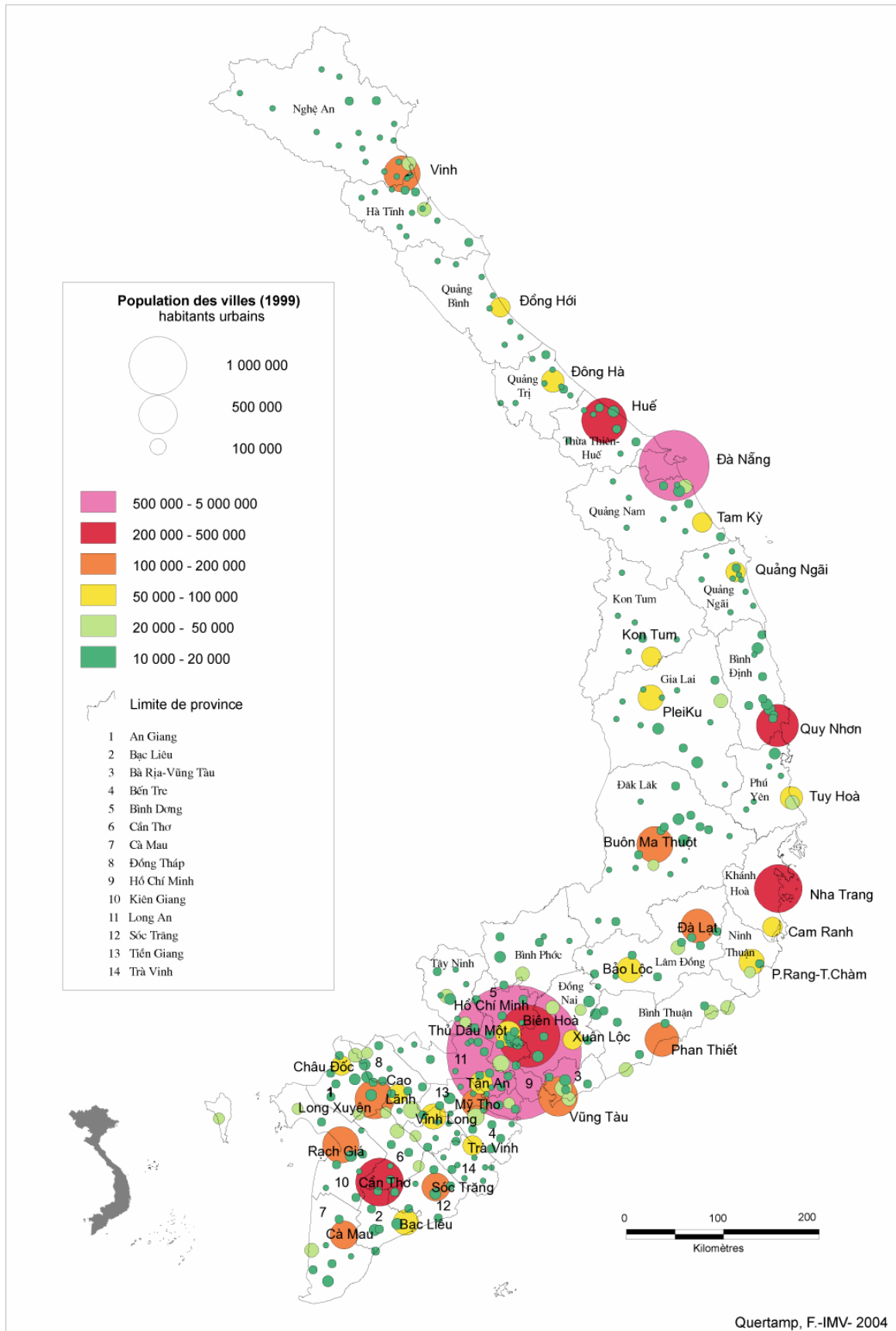
# INSTITUT DES METIERS DE LA VILLE

**Carte 11 : Hiérarchie urbaine dans le Nord du Vietnam en 1999**  
**Villes de plus de 10 000 habitants.**



# INSTITUT DES METIERS DE LA VILLE

**Carte 12 : Hiérarchie urbaine dans le Centre et le Sud du Vietnam en 1999**  
**Villes de plus de 10 000 habitants.**



## INSTITUT DES METIERS DE LA VILLE

Les provinces de Nam Định, Thái Nguyên et Ninh Thuận, dont le taux d'urbanisation ne dépasse pas 25 % sont également marquées par une forte primatie urbaine. Dans la province de Ninh Thuận, le taux d'urbanisation est de 23,5 % et la ville de P.Rang-T.Chàm (-85 000 hab.) représente à elle seule 70 % de la population urbaine totale et 16,5 % de la population totale. Seuls deux bourgs forment l'armature urbaine de cette province.

Un second tableau se dessine présentant les provinces, qui, quel que soit leur taux d'urbanisation sont dotées d'un réseau urbain relativement équilibré. En effet, on observe une quinzaine de provinces dont le poids de la ville principale dans la population urbaine totale est inférieure à 40 %. Parmi ces dernières, les provinces de Tây Ninh, Quảng Nam, Hà Tĩnh, Sơn La et Hà Nam ont une ville principale dont le poids n'exède pas 30 %, ce qui montre l'existence d'un réseau bien hiérarchisé au sein de ces provinces, qui sont en général à dominante rurale.

Le poids des villes principales dans la population totale des provinces de Hà Tây, Hưng Yên, Hà Nam, Thái Bình, Hà Giang, Tuyên Quang, Vĩnh Phúc, Bắc Giang, Bắc Ninh, Lai Châu, Sơn La, Thanh Hóa, Hà Tĩnh, Quảng Nam, Tây Ninh et Bến Tre est très faible, inférieur à 5 %, modifiant peu le taux d'urbanisation de la province. Ceci est dû à l'équilibre que créent les villes secondaires et les petits centres urbains. Les provinces du delta du Fleuve Rouge sont caractérisées par une urbanisation spontanée développée à partir des bourgs. A Bắc Ninh, la population urbaine représente 9,2 % du total et est répartie entre la ville de Bắc Ninh (50,2 % de la population urbaine de la province) et six bourgs. En ne comprenant que la principale ville, le taux d'urbanisation de la province est de 4 %. Par ailleurs dans la province de Thanh Hóa par exemple, la population urbaine représente 9 % du total. Le réseau urbain principal comprend trois villes : Thanh Hóa, Bỉm Sơn et Sầm Sơn (63,7 % de la population urbaine de la province). Le réseau secondaire comprend 29 bourgs. En ne considérant que les trois principales villes, le taux d'urbanisation de la province est de 5,8 %. De même, dans la province de Lào Cai, la population urbaine représente 16,8 % du total et est répartie entre la ville de Lào Cai (5,3 % de la population urbaine de la province) qui comprend 83 % d'urbains, Cam Đường regroupant 38 % d'urbains et dix bourgs.

En revanche, les provinces de Quảng Ninh et de Lâm Đồng qui font partie des dix provinces les plus urbanisées, ont un réseau urbain peu polarisé, avec des centres urbains secondaires relayant les villes principales. Par exemple, on recense plus de 38 % d'urbains dans la province de Lâm Đồng, dont le cœur se trouve à Đà Lạt (- de 145 000 habitants). La ville représente 37 % de la population urbaine provinciale et moins de 15 % de la population totale. La ville de Bảo Lộc, (136 000 hab.) vient seconder ce noyau urbain. Puis onze bourgs complètent la hiérarchie urbaine. A Quảng Ninh, la population urbaine représente 45,7 % du total. Le réseau urbain principal comprend 4 villes : Hạ Long, Cẩm Pha, Uông Bí et Móng Cái (81,2 % de la population urbaine de la province). Le réseau secondaire comprend onze bourgs. En ne considérant que les quatre principales villes, le taux d'urbanisation de la province est de 39,8 %.

**III- LES DYNAMIQUES URBAINES ENTRE 1979 ET 1999.**

La comparaison des données urbaines issues des recensements de 1979, 1989 et 1999 va nous permettre de mesurer partiellement les évolutions du fait urbain au Viêt Nam.

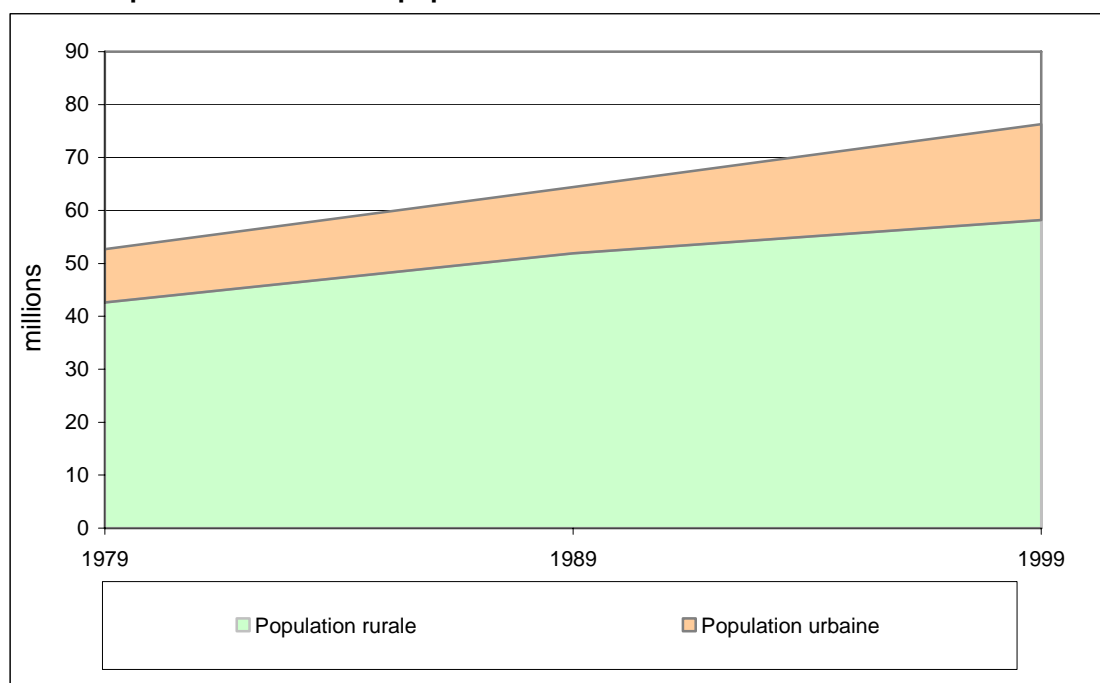
Nous analyserons successivement l'évolution de la population urbaine par classes, en nous référant à la classification établie à partir des travaux de Vu Chi Dong et des données traitées dans la deuxième partie de notre étude, puis l'évolution des taux de croissance des villes et enfin les dynamiques urbaines des vingt principales villes du pays.

Les évolutions entre 1979, 1989 et 1999 ont pu être traitées pour 51 villes de plus de 20 000 urbains dont nous disposons des données sur les trois années. Ces dernières sont présentées sous forme de tableau (tab. 14).

**Tab. 12 : Données démographiques générales.**

	1979	1989	1999
Population (millions)	52,7	64,4	76,3
Densité moyenne (hab/km <sup>2</sup> )	159	195	231
Population urbaine (millions)	10,1	12,5	18,1
Taux d'urbanisation (%)	19,18	19,4	23,7

**Graph. 2 : Evolution des populations rurales et urbaines entre 1979 et 1989.**



Entre 1979 et 1989, la population a augmenté de 22,7 % mais entre 1989 et 1999, on observe un ralentissement de la croissance (18,5 %). Les populations urbaines et rurales évoluent selon le même rythme de croissance entre 1979 et 1989

## INSTITUT DES METIERS DE LA VILLE

(respectivement 24 et 22%). Le fait majeur est l'accroissement de la population urbaine entre 1989 et 1999 (43,2 %), qui malgré un taux d'urbanisation qui demeure relativement faible en 1999 (23,7 %), est presque quatre fois plus rapide que celui de la population rurale (12,5 %). Cela traduit l'amorce d'un changement de la société vietnamienne, qui reste cependant dominée par le poids de la population rurale.

### **1- L'évolution de la population urbaine par classes**

Les divers découpages administratifs du territoire vietnamien rendent la comparaison à l'échelle des provinces sur vingt ans (1979-1999). En 1979, le Viêt Nam comptait 36 provinces, trois villes et la zone spéciale de Vũng Tàu-Côn Đảo, soit 40 provinces ou équivalent. En 1989, lors du recensement, le pays était composé de 44 provinces et en 1999 de 61 provinces. Par conséquent, nous nous limiterons à l'analyse de l'évolution des villes de plus de 20 000 habitants dont nous disposons des données. A ce titre, en 1979, on recensait 54 villes de plus de 20 000 habitants, 64 en 1989 et 111 en 1999, ce qui illustre l'évolution du processus d'urbanisation notamment entre 1989 et 1999.

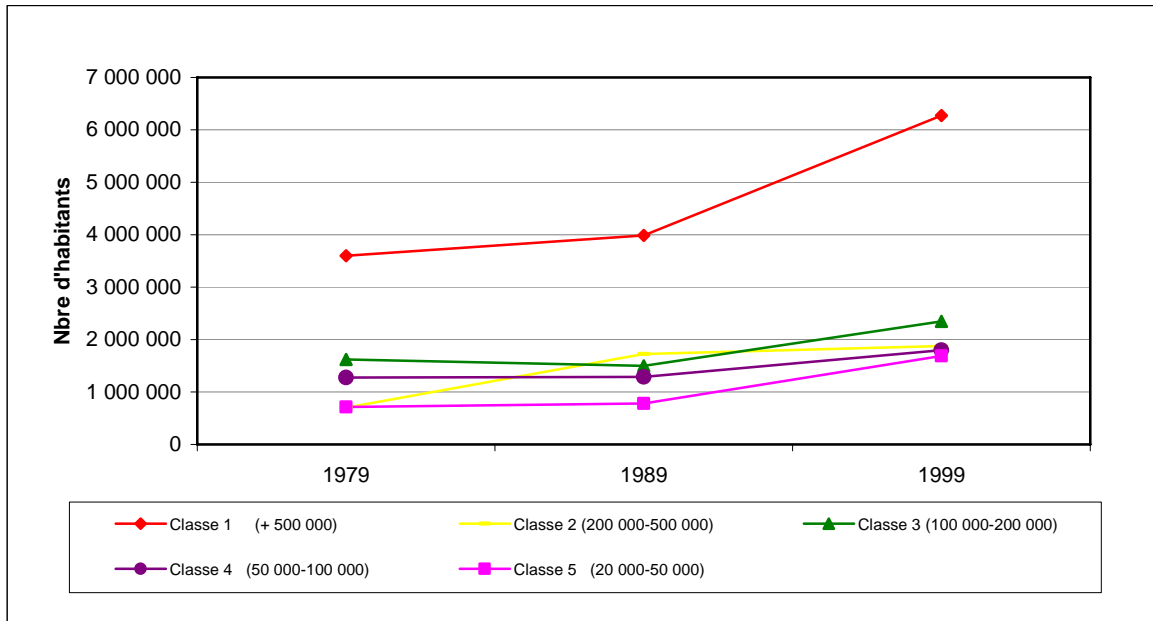
**Tab. 13 : Evolutions de la population urbaine par classes entre 1979 et 1999  
(villes de plus de 20 000 habitants).**

		<b>Classe 1 (+ 500 000)</b>	<b>Classe 2 (200 000- 500 000)</b>	<b>Classe 3 (100 000- 200 000)</b>	<b>Classe 4 (50 000- 100 000)</b>	<b>Classe 5 (20 000- 50 000)</b>	<b>Total</b>
1979	Nbre de villes	2	2	11	18	21	54
	Pop (millions hab.)	3 598 349	703 863	1 622 200	1 275 915	713 003	7 913 330
1989	Nbre de villes	2	6	12	19	25	64
	Pop (millions hab.)	3 989 513	1 726 616	1 501 255	1 288 589	782 851	9 288 824
1999	Nbre de villes	3	6	16	27	59	111
	Pop (millions hab.)	6 275 398	1 879 438	2 349 359	1 796 617	1 688 362	13 989 174
1979-1989	Taux de croissance (%)	10,9	145,3	-7,5	1	9,8	17,4
1989-1999	Taux de croissance (%)	57,3	8,9	56,5	39,4	115,7	50,6
1979-1999	Taux de croissance (%)	74,4	167,0	44,8	40,8	136,8	76,8

On retiendra de ces données plusieurs faits marquants :

- Le nombre total de villes double entre 1979 et 1999. Cette augmentation est davantage marquée à partir de 1989 et pour les villes des classes 4 et 5. Le réseau des petites villes de moins de 50 000 habitants semble donc se développer fortement à partir des bourgs.

Graph. 3 : Evolution de la population urbaine par classes de ville.



- Une très forte croissance de la population dans la classe des villes de 200 000 à 500 000 habitants, phénomène essentiellement marqué entre 1979 et 1989, période de la planification des villes industrielles. En se penchant sur les données plus détaillées, on observe que cette croissance est principalement due au développement des villes de Biên Hòa, Cần Thơ, Nha Trang et Huế qui, par effet de seuil, apparaissent dans cette classe en 1989 alors qu'elles étaient enregistrées dans la classe inférieure en 1979.
- Une très forte croissance de la population dans la classe des villes de 20 000 à 50 000 habitants sur la période 1989-1999 (+115,7 %). Entre 1979 et 1999, leur population a été multipliée par 2,3. Si l'on considère que la première période correspond à la planification des migrations par l'Etat et la seconde aux migrations spontanées, on peut penser que cette tendance va s'amplifier fortement dans les années à venir, constituant un défi social majeur.
- La population dans la classe des grandes villes (plus de 500 000 habitants) s'est fortement accrue sur la période 1989-1999, traduisant la mutation urbaine du pays. En effet entre 1979 et 1989, le développement des grandes villes a été freiné (taux de croissance de 10,9 %) par les politiques de redistribution de la population urbaine. En revanche, l'accélération de l'urbanisation est manifeste à partir des années 90 qui enregistrent une croissance de 57,3 %. En valeurs absolues, en dix ans, près de 2,3 millions de ruraux sont devenus des habitants de très grandes villes. Ce phénomène s'explique principalement par le développement des deux grandes métropoles à la fois dû aux migrations et au découpage administratif qui consiste à la création de nouveaux arrondissements urbains intégrant des secteurs en cours d'urbanisation rapide (ex. à Hà Nội, trois nouveaux arrondissements : Tây Hồ, Thanh Xuân et Cầu Giấy ont été créés en 1997). Secondairement, l'apparition de Đà Nẵng dans la classe 1 vient gonfler les effectifs de cette dernière.

## INSTITUT DES METIERS DE LA VILLE

### **2- L'évolution des taux de croissance urbaine par ville.**

L'analyse de l'évolution des taux de croissance par ville (de plus de 20 000 habitants urbains) nous permet d'appréhender le rythme d'urbanisation des villes vietnamiennes selon leur taille et leur localisation. Ces dernières ont été hiérarchisées selon le taux de croissance de la population urbaine (décroissant) sur l'ensemble de la période (1979-1999), donnant lieu par la suite à une analyse plus fine sur la période 1979-1989 puis entre 1989 et 1999.

**Tab. 14 : Dynamiques des villes entre 1979 et 1999.  
(seuil de 20 000 urbains en 1979)**

	centre urbain	Population urbaine			Taux de croissance (%)		
		1979	1989	1999	1979-1989	1989-1999	1979-1999
1	TX Lạng Sơn	20 204	24 379	55 981	20,7	129,6	<b>177,1</b>
2	TP Buôn Ma Thuột	71 815	97 044	175 742	35,1	81,1	<b>144,7</b>
3	TX Đông Hà	28 796	34 853	69 705	21,0	100,0	<b>142,1</b>
4	TP Vũng Tàu	81 694	123 528	196 754	51,2	59,3	<b>140,8</b>
5	TP Biên Hòa	187 254	273 879	435 400	46,3	59,0	<b>132,5</b>
6	TX Thủ Dầu Một	40 759	43 849	91 009	7,6	107,6	<b>123,3</b>
7	TX Rạch Giá	81 075	137 784	174 717	69,9	26,8	<b>115,5</b>
8	TP Hải Dương	54 579	53 370	111 686	-2,2	109,3	<b>104,6</b>
9	TX Kon Tum	28 378	34 063	58 064	20,0	70,5	<b>104,6</b>
10	TX Ung Bí	34 400	49 595	66 807	44,2	34,7	<b>94,2</b>
11	TX Phan Thiết	75 241	114 236	141 419	51,8	23,8	<b>88,0</b>
12	TP Thanh Hóa	72 646	84 951	130 081	16,9	53,1	<b>79,1</b>
13	TP Qui Nhơn	127 211	159 852	218 484	25,7	36,7	<b>71,7</b>
14	TP Đà Nẵng	318 653	369 734	543 637	16,0	47,0	<b>70,6</b>
15	TX Long Xuyên	112 485	128 817	191 456	14,5	48,6	<b>70,2</b>
16	TP Hà Nội	897 500	1 089 760	1 523 936	21,4	39,8	<b>69,8</b>
17	TX Tân An	43 364	50 288	71 895	16,0	43,0	<b>65,8</b>
18	TX Pleiku	58 088	76 991	95 916	32,5	24,6	<b>65,1</b>
19	TP Đà Lạt	87 136	102 583	143 825	17,7	40,2	<b>65,1</b>
20	TX Hà Đông	37 378	38 859	61 491	4,0	58,2	<b>64,5</b>
21	TX Cẩm Phả	76 697	105 336	124 326	37,3	18,0	<b>62,1</b>
22	TX Bến Tre	28 672	44 768	45 499	56,1	1,6	<b>58,7</b>
23	TP Hồ Chí Minh	2 700 849	2 899 753	4 207 825	7,4	45,1	<b>55,8</b>
24	TX Cà Mau	67 484	81 901	102 887	21,4	25,6	<b>52,5</b>
25	TX Sóc Trăng	74 967	87 899	114 161	17,3	29,9	<b>52,3</b>
26	TP Nha Trang	172 663	213 460	261 121	23,6	22,3	<b>51,2</b>
27	TX Yên Bái	40 017	58 645	59 872	46,6	2,1	<b>49,6</b>
28	TX Hội An	23 490	25 462	34 737	8,4	36,4	<b>47,9</b>
29	TP Huế	165 710	211 718	233 768	27,8	10,4	<b>41,1</b>
30	TX Tuy Hòa	46 617	54 081	65 734	16,0	21,5	<b>41,0</b>
31	TX Bìn Sơn	29 482	41 767	41 005	41,7	-1,8	<b>39,1</b>
32	TP Cần Thơ	182 856	208 078	245 364	13,8	17,9	<b>34,2</b>
33	TX Trà Vinh	44 020	47 785	55 900	8,6	17,0	<b>27,0</b>
34	TX Đồng Hới	39 521	22 254	50 075	-43,7	125,0	<b>26,7</b>
35	TP Hải Phòng	385 210	449 747	485 301	16,8	7,9	<b>26,0</b>
36	TX Vĩnh Long	71 505	81 620	88 920	14,1	8,9	<b>24,4</b>
37	TX Châu Đốc	45 245	50 935	55 654	12,6	9,3	<b>23,0</b>
38	TX Cao Bằng	26 741	27 785	31 467	3,9	13,3	<b>17,7</b>
39	TX Tuyên Quang	22 279	24 315	26 186	9,1	7,7	<b>17,5</b>
40	TX Bắc Giang	54 506	50 879	62 123	-6,7	22,1	<b>14,0</b>

## INSTITUT DES METIERS DE LA VILLE

41	TX Tây Ninh	32 151	32 881	36 456	2,3	10,9	<b>13,4</b>
42	TP Thái Nguyên	138 023	124 871	154 274	-9,5	23,5	<b>11,8</b>
43	TP Việt Trì	72 108	73 347	77 848	1,7	6,1	<b>8,0</b>
44	TP Mỹ Tho	101 493	104 724	104 620	3,2	-0,1	<b>3,1</b>
45	TX Hòa Bình	51 187	69 323	52 639	35,4	-24,1	<b>2,8</b>
46	TP Vinh	159 753	110 793	163 759	-30,6	47,8	<b>2,5</b>
47	TP Nam Định	160 179	165 629	160 421	3,4	-3,1	<b>0,2</b>
48	TX Bắc Ninh	38 097	33 849	37 226	-11,2	10,0	<b>-2,3</b>
49	TX Thái Bình	79 566	57 640	62 719	-27,6	8,8	<b>-21,2</b>
50	TX Phú Thọ	22 273	15 970	16 960	-28,3	6,2	<b>-23,9</b>
51	TX Sa Đéc	73 104	50 733	49 269	-30,6	-2,9	<b>-32,6</b>

*Note : les villes de Hòn Gai, Quảng Nghĩa et Minh Hải de plus de 20 000 habitants en 1979 disparaissent des statistiques en 1989 ou 1999, soit en raison de changement de nom, soit en raison d'intégration dans un autre centre urbain.*

Pour l'ensemble du pays, le taux d'urbanisation a augmenté de 19,2 % en 1979 à 23,7 % en 1999. Le taux de croissance urbaine des 51 villes étudiées est de 54,4 % entre 1979 et 1999, principalement marqué entre 1989 et 1999 (36,1 %).

Globalement, les villes qui enregistrent les plus forts taux de croissance ont une population inférieure à 100 000 habitants. Buôn Ma Thuột, Vũng Tàu, Biên Hòa et Rạch Giá sont les seules villes de plus de 100 000 habitants qui connaissent un taux de croissance supérieur à 100 %. Parmi les dix villes les plus dynamiques, seules trois d'entre elles sont situées dans le Nord du pays.

Les villes principales telles que Đà Nẵng, Cẩm Phả, Bến Tre, Hà Nội, Hồ Chí Minh-ville, Cà Mau, Hải Phòng, Sóc Trăng, Nha Trang, Yên Bái, Hội An et Huế connaissent une augmentation de leur population variant de 40 à 60 %.

On observe nettement que les villes les moins dynamiques et celles qui enregistrent des taux négatifs se situent majoritairement dans le delta du Fleuve Rouge.

Si on compare maintenant l'évolution des effectifs des villes, on peut la décomposer en deux temps : 1979-1989 et 1989 et 1999.



## INSTITUT DES METIERS DE LA VILLE

### a) 1979-1989 : une croissance urbaine limitée.

Entre 1979 et 1989, la croissance démographique des villes est globalement faible : inférieure à 15 %. Ce phénomène s'explique par la politique migratoire visant à redistribuer les populations urbaines vers les campagnes, les populations deltaïques vers les zones montagneuses<sup>8</sup> et les populations du Nord vers le Sud. Ainsi, les villes du Sud enregistrent quasiment toutes une croissance de leurs effectifs au détriment des villes moyennes du Nord.

A cette époque la politique des NZE s'est étendue sur l'ensemble du territoire et visait à redéployer les populations du delta du Fleuve Rouge vers les Hauts-Plateaux (Tây Nguyên) et le delta du Mékong, alors que les mouvements Nord/Nord continuaient. Les objectifs étaient de nature démographique, ayant pour but de réduire les fortes densités du delta du Fleuve Rouge, économique et sociale, redistribuant les ressources humaines sur des zones peu mises en valeur. Visant la sécurité nationale en protégeant les frontières, plus globalement, cette vaste politique d'aménagement du territoire prévoyait de sédentariser les minorités ethniques et donc de contrôler l'équilibre homme/terre/environnement.

Durant les trois plans quinquennaux de 1976 à 1990, l'Etat avait pour ambition de transférer dix millions de personnes, résidents des deltas et régions côtières vers les provinces frontalières du Laos et de la Chine. Quatre millions de personnes ont participé au programme des Nouvelles Zones Economiques : 1,6 millions d'urbains ont migré vers les campagnes (ceci concerne surtout Hồ Chí Minh, après la réunification) et 2,4 millions de paysans du delta du Fleuve Rouge et des plaines côtières du Centre ont migré vers les provinces du Nord. Le plan 1975-1980 prévoyait ainsi le déplacement de 4 millions d'individus dont 1,5 millions en provenance du delta du Fleuve Rouge vers les montagnes du Nord (0,3 million) et le delta du Mékong et les Hauts-Plateaux (1,2 millions), 1,6 millions en provenance de Hồ Chí Minh-ville et 0,9 million venant des moyennes régions du Nord et du Centre. Compte tenu des échecs ainsi que des retours, ces objectifs ont été révisés pour atteindre progressivement 1 million en 1983 (Quertamp, 2003).

On note une forte croissance démographique (+40 %) des villes comme Rạch Giá, Bến Tre, Phan Thiết, Vũng Tàu, Sơn La, Yên Bái, Biên Hòa, Uông Bí ou Vĩnh An et Birm Sơn liée aux migrations des zones rurales environnantes ou au développement des activités industrielles.

Cẩm Phả, Hòa Bình, Buôn Ma Thuột, Pleiku, Huế, Quy Nhơn, Nha Trang, Hà Nội, Cà Mau, Đông Hà, Lạng Sơn et Kon Tum ont connu une croissance comprise entre 20 et 40 % qui s'explique par la colonisation des hauts plateaux et parfois par le découpage administratif.

A l'inverse, la décroissance a touché des villes comme Hải Dương, Bắc Giang, Thái Nguyên, Bắc Ninh, Lào Cai, Thái Bình, Vinh et Đồng Hới et s'explique par la politique

---

<sup>8</sup> De 1961 à 1995, un million d'habitants du delta du Fleuve Rouge a été transféré dans les montagnes et hautes régions du Nord pour y créer des unités agricoles (collectivisation).

## INSTITUT DES METIERS DE LA VILLE

migratoire vers les zones agricoles, le transfert de fonctionnaires et le redécoupage administratif (Đồng Hới).

### b) 1989-1999 : l'accélération de l'urbanisation.

Pour la période 1989-1999, les taux de croissance sont beaucoup plus élevés que sur la période précédente (36 % en moyenne), ce qui s'explique par l'assouplissement de la politique migratoire et la redéfinition du rôle des villes qui deviennent les moteurs du développement économique. Certaines croissances sont également dues à des redécoupages administratifs comme c'est le cas pour Hà Nội.

Les migrations se sont amplifiées, changeant progressivement de nature. Auparavant organisées par l'Etat, elles sont depuis les années 1990, majoritairement spontanées. La mobilité s'est réactivée, changeant de modalités, venant gonfler les effectifs urbains. De 1975 à 1980, les programmes étatiques de Nouvelles Zones Economiques ont eu pour objectif le désengorgement des villes, (1975, 21,5 % d'urbains, contre 19,2 % en 1980) et la consolidation des frontières. De 1981 à 1986-1990, du fait d'un exode rural en hausse et des retours des Nouvelles Zones Economiques, la tendance s'est inversée, et les villes ont vu leurs effectifs augmenter. A partir de 1990, véritablement, les migrations vers les villes prennent une importance notable, en hausse de 3,5 % par an environ (Quertamp, 2003).

Les villes qui enregistrent les plus fortes croissances sont : Hưng Yên, Bạc Liêu, Lạng Sơn, Đồng Hới, Ninh Bình, Hải Dương, Thủ Dầu Một et Lào Cai. Ces villes qui avaient connu un recul de leur population entre 1979 et 1989 ont plus que doublé leurs effectifs durant la dernière décennie.

Les 25 villes ci-dessous enregistrent une croissance variant de 25 à 100 % :

- Đông Hà, Sầm Sơn, Buôn Ma Thuột, Kon Tum, Qung Ngãi, Sông Công, Hà Giang, Vũng Tàu, Biên Hòa, Thanh Hóa, Vinh, Long Xuyên, Gò Công, Tân An, Hồ Chí Minh-ville (42,3 %), Đà Nẵng (40,8 %), Đà Lạt, Qui Nhơn, Hội An, Uông Bí, Sóc Trăng, Hà Nội (28,8 %), Rạch Giá, Sơn La et Cà Mau.

28 villes connaissent une croissance comprise entre 1 et 25 % :

- Pleiku, Phan Thiết, Thái Nguyên, Nha Trang, Bắc Giang, Tuy Hòa, Đồ Sơn, Cẩm Phả, Cần Thơ, P.Rang-T.Chàm, Cao Lãnh, Trà Vinh, Tam Điệp, Cao Bằng, Tam Kỳ, Tây Ninh, Huế, Bắc Ninh, Châu Đốc, Vĩnh Long, Thái Bình, Hải Phòng, Tuyên Quang, Phú Thọ, Việt Trì, Yên Bái, Bến Tre et Sơn Tây.

La décroissance démographique concerne Mỹ Tho, Bo Lộc, Bím Sơn, Sa Đéc, Nam Định, Vĩnh An, Hòa Bình et Lai Châu dont certaines avaient connu une forte croissance sur la période précédente. Dans le cas de Vĩnh An, cela s'explique par le départ des ouvriers venus construire la centrale hydroélectrique de Trị An.

### **3- Les dynamiques urbaines des vingt principales villes du pays.**

Nous avons individualisé les 20 principales villes à chaque recensement. Globalement, les centres urbains ont connu une croissance de plus de 60 % entre 1979 et 1999, phénomène davantage marqué sur la seconde période (1989-1999). Ainsi, par exemple, la 20<sup>ème</sup> ville la plus peuplée comptait près de 77 000 habitants

## INSTITUT DES METIERS DE LA VILLE

en 1979 alors qu'en 1999, elle en regroupe 130 000. La population totale des 20 premières villes du pays en 1979 s'élevait à 3,6 millions d'habitants contre 8,9 millions en 1999, attestant d'une urbanisation rapide (multipliée par 2,5).

**Tab. 15 : Les 20 principales villes du Việt Nam en 1979, 1989 et 1999.**

	1979		1989		1999	
	Ville	Population urbaine	Ville	Population urbaine	Ville	Population urbaine
1	TP Hồ Chí Minh	2 700 849	TP Hồ Chí Minh	2 899 753	TP Hồ Chí Minh	4 207 825
2	TP Hà Nội	897 500	TP Hà Nội	1 089 760	TP Hà Nội	1 523 936
3	TP Hải Phòng	385 210	TP Hải Phòng	449 747	TP Đà Nẵng	543 637
4	TP Đà Nẵng	318 653	TP Đà Nẵng	369 734	TP Hải Phòng	485 301
5	TP Biên Hòa	187 254	TP Biên Hòa	273 879	TP Biên Hòa	435 400
6	TP Cần Thơ	182 856	TP Nha Trang	213 460	TP Nha Trang	261 121
7	TP Nha Trang	172 663	TP Huế	211 718	TP Cần Thơ	245 364
8	TP Huế	165 710	TP Cần Thơ	208 078	TP Huế	233 768
9	TP Nam Định	160 179	TP Nam Định	165 629	TP Quy Nhơn	218 484
10	TP Vinh	159 753	TP Quy Nhơn	159 852	TP Vũng Tàu	196 754
11	TP Thái Nguyên	138 023	TX Rạch Giá	137 784	TX Long Xuyên	191 456
12	TP Quy Nhơn	127 211	TX Long Xuyên	128 817	TP Buôn Ma Thuột	175 742
13	TX Hòn Gai	114 573	TP Thái Nguyên	124 871	TX Rạch Giá	174 717
14	TX Long Xuyên	112 485	TP Vũng Tàu	123 528	TP Vinh	163 759
15	TP Mỹ Tho	101 493	TX Hòn Gai	123 102	TP Nam Định	160 421
16	TP Đà Lạt	87 136	TX Phan Thiết	114 236	TP Hạ Long	159 231
17	TP Vũng Tàu	81 694	TP Vinh	110 793	TP Thái Nguyên	154 274
18	TX Rạch Giá	81 075	TX Cẩm Phả	105 336	TP Đà Lạt	143 825
19	TX Thái Bình	79 566	TP Mỹ Tho	104 724	TX Phan Thiết	141 419
20	TX Cẩm Phả	76 697	TP Đà Lạt	102 583	TP Thanh Hóa	130 081

Note : en 1999, la population urbaine des villes de rang I inclut les bourgs.

Si l'ordre des premières villes varie peu entre 1979 et 1999, on note cependant quelques changements.

- La disparition des villes de Quảng Nghĩa, Hòn Gai, Mỹ Tho, Cẩm Phả et Việt Trì. Pour les deux premières villes, il s'agit de modifications administratives. Mỹ Tho qui occupait le 16<sup>ème</sup> rang est reléguée au 24<sup>ème</sup> rang alors que Cẩm Phả regresse juste d'un cran (21<sup>ème</sup> rang en 1999).
- L'apparition des villes de Thanh Hóa, Phan Thiết, Buôn Ma Thuột et Hạ Long. Thanh Hóa classée au 24<sup>ème</sup> rang en 1979 accède au 20<sup>ème</sup> rang en 1999, passant de 72 646 à plus de 130 000 habitants. Phan Thiết, au 21<sup>ème</sup> rang en 1979 se retrouve au 19<sup>ème</sup> rang en 1999. Buôn Ma Thuột, à la 27<sup>ème</sup> place en 1979 apparaît à la 12<sup>ème</sup> place en 1999, avec une population qui double (71 815 à 175 742 habitants entre 1979 et 1999).
- On note la progression de la ville de Nha Trang qui gagne deux rangs pour atteindre le 6<sup>ème</sup> rang. La ville de Rạch Giá apparaît quant à elle à la 13<sup>ème</sup> place en 1999 alors qu'elle était classée à la 18<sup>ème</sup> position en 1979.
- Quelques villes enregistrent une régression plus ou moins forte. Huế perd une place (enregistrant cependant un taux de croissance de 41 %). Vinh passe de la 10<sup>ème</sup> à la 14<sup>ème</sup> place, comme Thái Nguyên qui perd quelques places. Đà Lạt, 16<sup>ème</sup> ville en 1979 regresse à la 20<sup>ème</sup> place en 1989, puis à la 18<sup>ème</sup> ville en

## INSTITUT DES METIERS DE LA VILLE

1999 (taux de croissance de 65 %). On note surtout la chute de Nam Định (1 %) qui passe du 9<sup>ème</sup> rang en 1979 au 15<sup>ème</sup> en 1999.

## CONCLUSION

En guise de conclusion nous rappellerons quelques faits majeurs.

- **La répartition de la population urbaine** montre la primatie de Hồ Chí Minh-ville puis secondairement du poids croissant de Hà Nội. En 1989, Hồ Chí Minh-ville regroupait 23,7 % de la population urbaine totale contre 7,5 % pour Hà Nội. En 1999, leur part est respectivement de 23,3 % et 8,4 %. Même si le poids de Hà Nội s'est sensiblement renforcé, et que son taux de croissance est supérieur à celui de la métropole du Sud, Hồ Chí Minh-ville abrite près d'un quart de la population urbaine du pays. Les deux villes regroupent près d'un tiers de la population urbaine du pays, soit approximativement la même part qu'en 1989.

- **La population urbaine est répartie également entre petites, moyennes et grandes villes.** Près de 60 % de la population urbaine du Viêt Nam est regroupée dans les 25 principales villes du pays. La population urbaine est relativement bien équilibrée puisque plus d'un tiers de la population urbaine (35%) se répartit dans les trois grandes villes de plus de 500 000 habitants, 33 % dans les villes de 50 000 à 500 000 habitants (cinquantaine de villes) et 32 % dans les villes de moins de 50 000 habitants.

- **Le semis de villes en 1999**, quelles que soient leur taille, individualise deux ensembles principaux au Nord et au Sud et un troisième, secondaire, le long du littoral dans le Centre du pays. Le premier ensemble – *la région urbaine du Nord*- suit grossièrement les limites du delta du Fleuve Rouge, où la densité des centres urbains est élevée. Ce triangle urbain, organisé autour de Hà Nội, recoupe également les provinces de Yên Bái, Thái Nguyên, Vĩnh Phúc, Phú Thọ au nord et celles de Hòa Bình et Thanh Hóa au sud/sud-ouest, ainsi que le littoral de la province de Quảng Ninh. Le second ensemble urbain- *la région urbaine du Sud*- calque quant à lui les limites du delta du Mékong, intégrant la zone urbaine de Hồ Chí Minh-ville au nord. Entre les deux, dans le Centre, le semis de villes est plus lâche, essentiellement marqué le long du littoral.

- Deux phénomènes majeurs se dégagent de la hiérarchie urbaine. On observe une **forte primatie urbaine, essentiellement dans les provinces les plus urbanisées.** Ces dernières sont globalement dotées de villes rayonnant sur un milieu environnant à dominante rurale. C'est le cas des provinces de Hà Nội, Hồ Chí Minh-ville, Hải Phòng, Bà Rịa Vũng Tàu, Thừa Thiên Huế, Đà Nẵng, Khánh Hòa et Đồng Nai dont le poids des villes principales est supérieur à 70 %, attestant d'un réseau urbain fortement polarisé. On observe par ailleurs l'existence d'un réseau bien hiérarchisé au sein de provinces qui sont en général à dominante rurale. **Les provinces du delta du Fleuve Rouge sont caractérisées par une urbanisation spontanée développée à partir des bourgs.**

- **Les dynamiques urbaines sur la période 1989-1999** sont beaucoup plus marquées que sur la période précédente, ce qui s'explique par une politique migratoire plus souple et les nouvelles politiques définissant la ville comme moteur de la croissance économique. Certaines croissances sont également dues à des redécoupages administratifs qui sont eux-même la conséquence de l'extension de l'urbanisation sur les campagnes. Globalement, le taux d'urbanisation a augmenté de

## INSTITUT DES METIERS DE LA VILLE

19,2 % en 1979 à 23,7 % en 1999. Les populations urbaines et rurales évoluent selon le même rythme de croissance entre 1979 et 1989 (respectivement 24 et 22%). Le fait majeur est l'accroissement de la population urbaine entre 1989 et 1999 (43,2 %), qui malgré un taux d'urbanisation qui demeure relativement faible en 1999 (23,7 %), est presque quatre fois plus rapide que celui de la population rurale (12,5 %). Cela traduit l'amorce d'un changement de la société vietnamienne, qui reste encore largement dominée par le poids de la population rurale.

- Depuis 1989, **le réseau des petites villes de moins de 50 000 habitants semble se développer fortement à partir des bourgs**. Si l'on considère que la première période correspond à la planification des migrations par l'Etat et la seconde aux migrations spontanées, on peut penser que cette tendance va s'amplifier. Ce réseau de petites villes est donc appelé à jouer un grand rôle dans l'absorption des flux de migrants ruraux. Par ailleurs, sur la période 1979-1999, **le nombre de grandes villes (plus de 200 000 habitants) s'est développé et leur population s'est fortement accrue**, traduisant la mutation urbaine du pays. Depuis 1979, les villes de plus de 200 000 habitants ont accueilli près de 3,9 millions de ruraux dont 2,7 millions dans les villes de plus de 500 000 habitants. Ce phénomène s'explique par le développement des villes de Biên Hòa, Cần Thơ, Nha Trang et Huế qui, par effet de seuil sont enregistrées dans la classe des villes de 200 à 500 000 habitants en 1989 et surtout par la croissance des deux grandes métropoles pendant les années 1990. Cette dernière est due à l'extension des limites urbaines (croissance spatiale englobant les villages périphériques en cours d'urbanisation rapide) et à l'amplification des migrations (tant intra-urbaines qu'en provenance des zones rurales).

## BIBLIOGRAPHIE

Atlas administratif du Vietnam, Hanoi : Cartographic publishing house, 2003, 72 p.

AURIAC, F., VU CHI Dong. *Villes et organisations de l'espace du Vietnam*. Université d'Avignon et des pays du Vaucluse : Laboratoire Structures et Dynamiques Spatiales. Montpellier : RECLUS, Maison de la Géographie, 1997, 34 p. (Publication réalisée avec l'appui du service culturel et de coopération de l'Ambassade de France).

BỘ XÂY DỰNG. Chương trình khung tổ chức thực hiện định hướng quy hoạch tổng thể phát triển đô thị Việt Nam đến năm 2020. Nhà xuất bản xây dựng, Hà Nội, 1999.

Central Census Steering Committee. *1999 Population and Housing Census : Sample results*. Hà Nội : Thế giới Publishers, 2000, 238 p.

PANDOLFI, L. *Une terre sans prix : réforme foncière et urbanisation au Viêt-Nam : Hanoi 1986-2000*. Paris : Université de Paris 8, Institut Français d'Urbanisme, 2001, 567 p. (Thèse de doctorat).

QUERTAMP, F. *Hanoi, une périurbanisation paradoxale. Transition et Métropolisation, Analyse cartographique*. Thèse de doctorat en Géographie, sous la direction de M. Georges ROSSI, Talence : Université Michel de Montaigne Bordeaux 3 (2 tomes), 2003, 604 p.

ROSSI, Georges (dir.), PHAM VAN CU (dir.) assistés de QUERTAMP, F et CHABERT, O. *et al.* Atlas infographique de la province de HA NOI. Péri-urbanisation dans la province de HA NOI. Programme International de Coopération Scientifique franco-vietnamien VTGEO (CNST) –UMR CNRS-IRD « REGARDS », Co-financé par le CNRS et le Ministère des Affaires Etangères. Hanoi : Maison d'Édition de la cartographie, 2002, 379 p.

TAILLARD, C. et VU TU Lap. *Atlas du Viet Nam*. Paris : Reclus - La Documentation Française, 1994, 421 p. (Collection Dynamiques du territoire).

VU CHI Dong. *Villes et organisation de l'espace du Vietnam- Essai d'analyse spatiale*. Thèse de doctorat en Géographie (Structures et dynamiques spatiales), Aix-Marseille : Université d'Avignon et des pays du Vaucluse. GIP RECLUS, Montpellier, décembre 1996, 212 p.

## ANNEXES

### Annexe 1 : Rubriques du recensement de 1999.

#### I- Population générale

- I-1- Population par sexe et par unités administratives (commune)
- I-2- Population selon le lien avec le chef du ménage et par unités administratives (district)
- I-3- Nombre de foyers selon la taille du ménage par unités administratives (district)
- I-4- Population selon l'âge et le sexe (province)
- I-5- Population selon le groupe d'âge et le sexe (district)
- I-6- Population selon le groupe ethnique, le sexe et par unités administratives (province)
- I-7- Population selon le groupe ethnique, le groupe d'âge et le sexe (province)
- I-8- Population selon la religion, le sexe par unités administratives (district)
- I-9- Population selon le lieu de présence la nuit du recensement (31 mars 1999) et par sexe (province)
- I-10- Population par province-lieu de résidence dans la nuit du recensement (31 mars 1999) et par sexe (province)
- I-11- Population étant dans une autre province la nuit du recensement (31 mars 1999) par province et par sexe (province)
- I-12- Population étant dans une autre province la nuit du recensement (31 mars 1999) selon le groupe d'âge, le sexe et le lieu de résidence usuel (province)

#### II- Migrations

- II-1- Population âgée de 5 ans et plus selon le lieu de résidence usuel au 31 mars 1994 et au 31 mars 1999 par sexe (province)
- II-2- Population âgée de 5 ans et plus originaire de la province au 31 mars 1994 et au 31 mars 1999 par sexe
- II-3- Population âgée de 5 ans et plus selon le lieu de résidence usuel il y a 5 ans (31 mars 1994) par groupe d'âge et par province (province)
- II-4- Migrants Rural-Urbain par groupe d'âge et par sexe (district)

#### III- Statut marital

- III-1- Population âgée de 13 ans et plus par groupe d'âge, sexe et statut marital (province)
- III-2- Population âgée de 13 ans et plus par groupe d'âge, sexe, groupe ethnique et statut marital (province)
- III-3- Population âgée de 13 ans et plus par groupe d'âge, sexe, religion et statut marital

#### IV- Alphabétisme- Education

- IV-1- Population âgée de 10 ans et plus par groupe d'âge, par sexe et alphabétisation (province)
- IV-2- Population âgée de 5 ans et plus par groupe d'âge, sexe et fréquentation scolaire (commune)
- IV-3- Population âgée de 5 ans et plus par groupe ethnique, sexe et fréquentation scolaire (district)
- IV-4- Population âgée de 5 ans et plus par religion, sexe et fréquentation scolaire (district)
- IV-5- Population âgée de 5 ans et plus par groupe d'âge, sexe et niveau d'éducation (commune)
- IV-6- Population âgée de 5 ans et plus par groupe d'âge, sexe et niveau d'éducation (province)
- IV-7- Population âgée de 5 ans et plus par unité administrative, sexe et niveau d'éducation (district)
- IV-8- Population âgée de 5 ans et plus par groupe ethnique, sexe et niveau d'éducation (province)
- IV-9- Population âgée de 5 ans et plus par religion, sexe et niveau d'éducation (province)
- IV-10- Population âgée de 5 ans et plus avec un niveau d'éducation général par groupe d'âge, sexe selon le niveau actuel (commune)

# INSTITUT DES METIERS DE LA VILLE

## V- Ressources humaines

- V-1- Employés âgés de 13 ans et plus ayant travaillé pendant les 12 derniers mois avant le recensement par activité, sexe et niveau d'éducation (district)
- V-2- Population âgée de 13 ans et plus par sexe, type d'activité et niveau d'éducation (district)
- V-3- Population âgée de 13 ans et plus par groupe d'âge, sexe et activité (commune)
- V-4- Population âgée de 13 ans et plus par groupe ethnique, religion, sexe et type d'activité (district)
- V-5- Population en âge de travailler par unité administrative, sexe et type d'activité (district)
- V-6- Employés âgés de 13 ans et plus ayant travaillé pendant les 12 derniers mois avant le recensement dans l'industrie par sexe et secteur d'emploi (province)
- V-7- Employés âgés de 13 ans et plus ayant travaillé pendant les 12 derniers mois avant le recensement dans l'industrie par sexe (province)
- V-8- Employés âgés de 13 ans et plus ayant travaillé pendant les 12 derniers mois avant le recensement par groupe d'âge, sexe et secteur d'emploi (district)
- V-9- Employés âgés de 13 ans et plus ayant travaillé pendant les 12 derniers mois avant le recensement par activité, secteur d'emploi et sexe (province)

## VI- Qualifications professionnelles et techniques

- VI-1- Population âgée de 13 ans et plus par groupe d'âge, sexe et niveau de qualification (province)
- VI-2- Population âgée de 13 ans et plus par unité administrative, sexe et niveau de qualification (district)
- VI-3- Population âgée de 13 ans et plus par groupe ethnique, sexe et niveau de qualification (province)
- VI-4- Population âgée de 13 ans et plus par religion, sexe et niveau de qualification (province)
- VI-5- Population âgée de 13 ans et plus selon l'activité les 12 derniers mois avant le recensement par sexe et niveau de qualification (province)
- VI-6- Population âgée de 13 ans et plus par activité, sexe et niveau de qualification (province)
- VI-7- Population âgée de 13 ans et plus ayant travaillé les 12 derniers mois avant le recensement par secteur d'emploi, sexe et niveau de qualification (province)
- VI-8- Population âgée de 13 ans et plus ayant travaillé les 12 derniers mois avant le recensement dans l'industrie par sexe et niveau de qualification (province)
- VI-9- Techniciens ouvriers certifiés ayant travaillé les 12 derniers mois avant le recensement dans l'industrie par sexe (province)
- VI-10- Techniciens ouvriers certifiés ayant travaillé les 12 derniers mois avant le recensement par champ d'étude et par sexe (province)
- VI-11- Techniciens ouvriers certifiés ayant travaillé les 12 derniers mois avant le recensement par groupe d'âge, secteur d'emploi et par sexe (province)
- VI-12- Personne ayant une qualification secondaire ayant travaillé les 12 derniers mois avant le recensement dans l'industrie par sexe (province)
- VI-13- Personne ayant une qualification secondaire ayant travaillé les 12 derniers mois avant le recensement selon le champ d'étude et par sexe (province)
- VI-14- Personne ayant une qualification secondaire ayant travaillé les 12 derniers mois avant le recensement par groupe d'âge, secteur d'emploi et par sexe (province)
- VI-15- Personne sous-diplômée et diplômée ayant travaillé les 12 derniers mois avant le recensement dans l'industrie par sexe (province)
- VI-16- Personne sous-diplômée et diplômée ayant travaillé les 12 derniers mois avant le recensement par champ d'étude et par sexe (province)
- VI-17- Personne sous-diplômée et diplômée ayant travaillé les 12 derniers mois avant le recensement par groupe d'âge, secteur d'emploi et par sexe (province)
- VI-18- Personne sur-diplômée ayant travaillé les 12 derniers mois avant le recensement dans l'industrie par sexe (province)
- VI-19- Personne sur-diplômée ayant travaillé les 12 derniers mois avant le recensement par champ d'étude et par sexe (province)
- VI-20- Personne sur-diplômée ayant travaillé les 12 derniers mois avant le recensement par groupe d'âge, secteur d'emploi et par sexe (province)

# INSTITUT DES METIERS DE LA VILLE

## VII- Habitat

VII-1- Ménages ayant une maison ou non selon le type d'habitat par unité administrative (district-urbain/rural)

VII-2- Nombre de ménages ayant une maison solide, semi-solide, avec charpente en bois durable selon le type de propriété (district)

VII-3- Nombre de ménages avec une maison solide, semi-solide, avec charpente en bois durable selon la superficie habitable (district)

VII-4- Nombre de ménages ayant une maison selon l'année de construction, le type de maison, le type de propriété, la superficie habitable et le niveau d'équipement (électricité, eau, TV, radio...) (district)

VII-5- Nombre de ménages ayant une maison selon le degré de qualification du chef de ménage, le type de maison, le type de propriété, la superficie habitable et le niveau d'équipement (électricité, eau, TV, radio...) (province)

VII-6- Nombre de ménages ayant une maison selon l'activité du chef de ménage, le type de maison, le type de propriété, la superficie habitable et le niveau d'équipement (électricité, eau, TV, radio...) (province)

VII-7- Nombre de ménages ayant une maison selon le secteur d'emploi du chef de ménage, le type de maison, le type de propriété, la superficie habitable et le niveau d'équipement (électricité, eau, TV, radio...) (province)

VII-8- Nombre de ménages ayant une maison solide, semi-solide, avec une charpente en bois durable selon la superficie habitable/personne et l'activité du chef de ménage (province)

## INSTITUT DES METIERS DE LA VILLE

### Annexe 2 : Les villes vietnamiennes en 1999 par classes.

**Tab. 1 : les villes de plus de 500 000 habitants.**

	province	centre urbain	population totale	population urbaine	rang urbain en 1999	rang prévu en 2020
1	TP Hồ Chí Minh	TP Hồ Chí Minh	5 034 058	4 20 7825	I	spécial
2	TP Hà Nội	TP Hà Nội	2 675 166	1 523 936	I	spécial
3	TP Đà Nẵng	TP Đà Nẵng	68 4846	543 637	II	I

**Tab. 2 : les villes de 200 000 à 500 000 habitants.**

	province	centre urbain	population totale	population urbaine	rang urbain en 1999	rang prévu en 2020
1	TP Hải Phòng	TP Hải Phòng	1641980	485 301	II	I
2	Tỉnh Đồng Nai	TP Biên Hòa	466 945	435 400	II	II
3	Tỉnh Khánh Hòa	TP Nha Trang	327 419	261 121	II	II
4	Tỉnh Cần Thơ	TP Cần Thơ	330 241	245 364	II	I
5	Thừa Thiên Huế	TP Huế	290 944	233 768	II	I
6	Tỉnh Bình Định	TP Quy Nhơn	238 290	218 484	III	II

**Tab. 3 : les villes de 100 000 à 200 000 habitants.**

	province	centre urbain	population totale	population urbaine	rang urbain en 1999	rang prévu en 2020
1	Tỉnh Bà Rịa Vũng Tàu	TP Vũng Tàu	208 605	196 754	III	II
2	Tỉnh An Giang	TX Long Xuyên	248 126	191 456	III	III (II)
3	Tỉnh Đắk Lắk	TP Buôn Ma Thuột	244 713	175 742	III	II
4	Tỉnh Kiên Giang	TX Rạch Giá	188 301	174 717	IV	III
5	Tỉnh Nghệ An	Thành phố Vinh	213 311	163 759	II	II
6	Tỉnh Nam Định	TP Nam Định	225956	160421	II	II
7	Tỉnh Quảng Ninh	TP Hạ Long	164104	159231	III	III (II)
8	Tỉnh Thái Nguyên	TP Thái Nguyên	211451	154274	III	II
9	Tỉnh Lâm Đồng	Thành phố Đà Lạt	161 843	143 825	III	II
10	Tỉnh Bình Thuận	TX Phan Thiết	189 455	141 419	IV	III
11	Tỉnh Thanh Hóa	TP Thanh Hóa	179324	130081	III	III
12	Tỉnh Quảng Ninh	TX Cẩm Phả	152037	124326	IV	IV
13	Tỉnh Sóc Trăng	Thị xã Sóc Trăng	114 161	114 161	IV	IV (III)
14	Tỉnh Hải Dương	TP Hải Dương	127247	111686	III	III
15	Tỉnh Tiền Giang	TP Mỹ Tho	157 135	104 620	III	III
16	Tỉnh Cà Mau	Thị xã Cà Mau	177 039	102 887	III	III

## INSTITUT DES METIERS DE LA VILLE

**Tab. 4 : les villes de 50 000 à 100 000 habitants.**

	province	centre urbain	population totale	population urbaine	rang urbain en 1999	rang prévu en 2020
1	Tỉnh Gia Lai	Thị xã Pleiku	168 604	95 916	III	III
2	Tỉnh Bạc Liêu	Thị xã Bạc Liêu	130 404	92 756	IV	IV (III)
3	Tỉnh Bình Dương	Thị xã Thủ Dầu Một	145 083	91 009	IV	III
4	Tỉnh Vĩnh Long	TX Vĩnh Long	120 189	88 920	IV	IV (III)
5	Tỉnh Ninh Thuận	TX P.Rang-T.Chàm	147 506	83 512	IV	IV (III)
6	Tỉnh Lâm Đồng	Thị xã Bo Lộc	136 217	82 077	IV	III
7	Tỉnh Phú Thọ	TP Việt Trì	128449	77848	III	III (II)
8	Tỉnh Long An	Thị xã Tân An	113 808	71 895	IV	III
9	Tỉnh Quảng Trị	Thị xã Đông Hà	69 705	69 705	IV	IV
10	Tỉnh Quảng Ninh	Thị xã Uông Bí	91924	66807	IV	IV
11	Tỉnh Phú Yên	Thị xã Tuy Hòa	191 114	65 734	IV	IV (III)
12	Tỉnh Đồng Tháp	TX Cao Lãnh	141 951	63 770	IV	III
13	Tỉnh Thái Bình	Thị xã Thái Bình	128681	62719	IV	IV (III)
14	Tỉnh Bắc Giang	TX Bắc Giang	93338	62123	IV	IV (III)
15	Tỉnh Hà Tây	Thị xã Hà Đông	96964	61491	IV	III
16	Tỉnh Yên Bái	TX Yên Bái	71299	59872	III	III
17	Tỉnh Quảng Ngãi	TX Quảng Ngãi	99 900	58 294	IV	IV (III)
18	Tỉnh Kon Tum	Thị xã Kon Tum	112 975	58 064	IV	III
19	Tỉnh Ninh Bình	Thị xã Ninh Bình	56687	56687	IV	IV (III)
20	Tỉnh Lạng Sơn	Thị xã Lạng Sơn	74183	55981	IV	III
21	Tỉnh Trà Vinh	Thị xã Trà Vinh	70 974	55 900	IV	IV (III)
22	Tỉnh An Giang	TX Châu Đốc	104 835	55 654	IV	IV
23	Tỉnh Đồng Nai	Thị trấn Xuân Lộc	53437	53437	IV	IV
24	Tỉnh Hòa Bình	Thị xã Hòa Bình	76369	52639	IV	III
25	Tỉnh Khánh Hòa	Thị trấn Ba Ngòi	51920	51920		
26	Tỉnh Quảng Nam	Thị xã Tam Kỳ	165 465	51 812	IV	IV (III)
27	Tỉnh Quảng Bình	Thị xã Đồng Hới	91 510	50 075	IV	IV (III)

**Tab. 5 : les villes de 20 000 à 50 000 habitants.**

	province	centre urbain	population totale	population urbaine	rang urbain en 1999	rang prévu en 2020
1	Tỉnh Đồng Tháp	Thị xã Sa Đéc	96 566	49 269	IV	IV
2	Tỉnh Vĩnh Phúc	TX Vĩnh Yên	67083	49178	IV	IV (III)
3	Tỉnh Bến Tre	Thị xã Bến Tre	108 029	45 499	IV	IV (III)
4	Tỉnh Bà Rịa Vũng Tàu	Thị xã Bà Rịa	78 140	45 281	IV	IV
5	Tỉnh Thanh Hóa	Thị xã Bỉm Sơn	54351	41005	IV	IV
6	Tỉnh Hưng Yên	Thị xã Hng Yên	40273	40273	IV	IV (III)
7	Tỉnh Bắc Ninh	TX Bắc Ninh	74186	37226	IV	III
8	Tỉnh Lâm Đồng	Thị trấn Liên Nghĩa	36519	36519		
9	Tỉnh Tây Ninh	Thị xã Tây Ninh	41 950	36 456	IV	III
10	Tỉnh Nghệ An	Thị xã Cửa Lò	42 949	35 271	IV	IV
11	Tỉnh Bà Rịa Vũng Tàu	Thị trấn Long Hải	34888	34888		
12	Tỉnh Quảng Nam	Thị xã Hội An	76 977	34 737	IV	IV
13	Tỉnh Bình Thuận	Thị trấn Phan Rí Cửa	34564	34564		
14	Tỉnh Bình Phước	Thị Xã Đồng Xoài	50 389	33 386	IV	IV
15	Tỉnh An Giang	Thị trấn Tân Châu	32598	32598		
16	Tỉnh Quảng Ninh	Thị trấn Mạo Khê	32352	32352		
17	Tỉnh Gia Lai	Thị trấn An Khê	32250	32250		

## INSTITUT DES METIERS DE LA VILLE

18	Tỉnh Hà Tây	Thị xã Sơn Tây	102368	32034	IV	IV
19	Tỉnh Lào Cai	Thị xã Lào Cai	38715	31737	IV	III
20	Tỉnh Cao Bằng	Thị xã Cao Bằng	41378	31467	IV	III
21	Tỉnh Bình Dương	Thị trấn Lái Thiêu	30071	30071		
22	Tỉnh Bình Thuận	Thị trấn La Gi	29982	29982		
23	Tỉnh Thanh Hóa	Thị xã Sầm Sơn	53739	29451	IV	IV
24	Tỉnh Cần Thơ	Thị xã Vị Thanh	64 551	29 243	IV	IV
25	Tỉnh Cần Thơ	Thị trấn Ô Môn	29025	29025		
26	Tỉnh Sơn La	Thị xã Sơn La	66337	27888	IV	IV (III)
27	Tỉnh Hà Tĩnh	Thị xã Hà Tĩnh	56 436	27 728	IV	IV (III)
28	Tỉnh Phú Yên	Thị trấn Phú Lâm	27137	27137		
29	Tỉnh Bình Thuận	Thị trấn Liên Hương	27112	27112		
30	Tỉnh Cà Mau	Thị trấn Sông Đốc	27051	27051		
31	Tỉnh Đồng Nai	Thị trấn Vĩnh An	26453	26453		
32	Tỉnh Tuyên Quang	TX Tuyên Quang	53805	26186	IV	IV (III)
33	Tỉnh Tây Ninh	Thị trấn Gò Dầu	25787	25787		
34	Tỉnh Tiền Giang	TX Gò Công	50 637	25 757	IV	IV
35	Tỉnh Lai Châu	TX Đ. Biên Phủ	29592	25602	IV	IV (III)
36	Tỉnh Kiên Giang	Thị xã Hà Tiên	36 599	25 442	IV	IV
37	Tỉnh Ninh Bình	Thị xã Tam Điệp	48404	24984	IV	IV
38	Tỉnh Thái Nguyên	TX Sông Công	43379	23353	IV	IV
39	Tỉnh Hà Giang	TX Hà Giang	37376	23341	IV	IV (III)
40	Tỉnh Tiền Giang	Thị trấn Cai Lậy	23091	23091		
41	Tỉnh Quảng Ninh	TX Móng Cái	67536	22864	IV	IV
42	TP Hải Phòng	Thị xã Đồ Sơn	30445	22332	IV	IV
43	Tỉnh Đắk Lắk	Thị trấn Buôn Trấp	22199	22199		
44	Tỉnh Đồng Nai	Thị trấn Long Thành	22152	22152		
45	Tỉnh Cần Thơ	Thị trấn Phụng Hiệp	22076	22076		
46	Tỉnh An Giang	Thị trấn Phú Mỹ	21931	21931		
47	Tỉnh Sơn La	Thị trấn N. Trờng Mộc C	21879	21879		
48	Tỉnh Ninh Thuận	Thị trấn Phước Dân	21824	21824		
49	Tỉnh Kiên Giang	Thị trấn Kiên Lương	21529	21529		
50	Tỉnh Cần Thơ	Thị trấn Thốt Nốt	21339	21339		
51	Tỉnh Vĩnh Long	Thị trấn Cái Vồn	21174	21174		
52	Tỉnh An Giang	Thị trấn Núi Sập	20989	20989		
53	Tỉnh An Giang	Thị trấn An Châu	20961	20961		
54	Tỉnh Đồng Nai	Thị trấn Định Quán	20896	20896		
55	Tỉnh Quảng Nam	Thị trấn Nam Phước	20889	20889		
56	Tỉnh Khánh Hòa	Thị trấn Ninh Hòa	20821	20821		
57	Tỉnh Bình Dương	Thị trấn Dĩ An	20785	20785		
58	Tỉnh Đồng Nai	Thị trấn Tân Phú	20660	20660		
59	Tỉnh Đồng Tháp	Thị trấn Hồng Ngự	20388	20388		